

『第169回 営業地区内の景気動向調査』

1. 調査内容	平成29年 7～9月期の実績 平成29年 10～12月期の予想		
2. 調査対象	当金庫営業地域内の企業	合計	109社
(業種別内訳)	製 造 業 31社	卸 売 業	10社
	小 売 業 22社	サ ー ビ ス 業	14社
	建 設 業 21社	不 動 産 業	11社
3. 調査担当	道南うみ街信用金庫 業務部 地域貢献課		

☆ 目 次 ☆

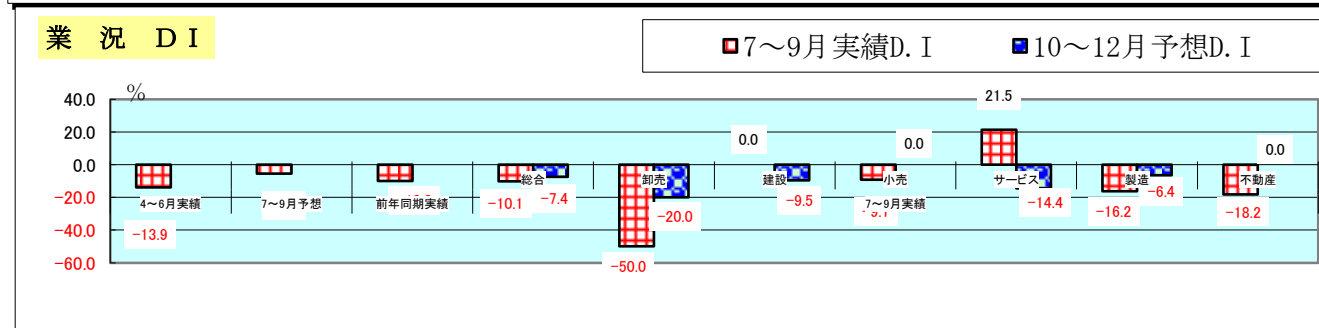
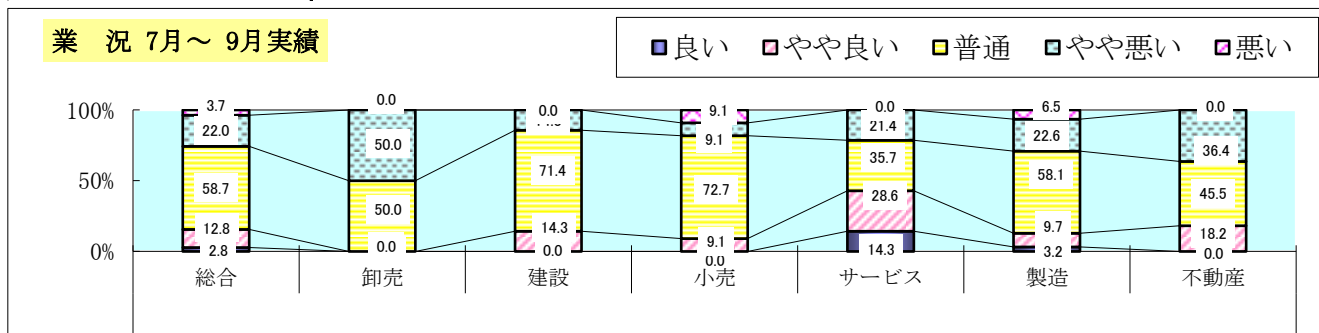
概況	P. 1
前期に比べた売上高の動き	P. 2
前期に比べた受注残・施工高の動き	P. 3
前期に比べた収益の動き	P. 4
前期に比べた販売価格（料金価格）の動き	P. 5
前期に比べた仕入価格の動き	P. 6
前期に比べた在庫の動き	P. 7
前期に比べた資金繰りの動き	P. 8
前年同期に比べた売上額の動き	P. 9
前年同期に比べた収益の動き	P. 10
前年同期に比べた販売価格の動き	P. 11
前期に比べた残業時間の動き	P. 12
前期に比べた人手の動き	P. 13
前期に比べた借入金の動き及び難易度	P. 14
前期に比べた設備投資の動き	P. 15
前期に比べた設備投資の実施と予定状況	P. 16
経営上の問題点	P. 17
当面の重点経営施策	P. 18
特別調査 … 「中小企業経営と地域との関わりについて」①	P. 19
特別調査 … 「中小企業経営と地域との関わりについて」②	P. 20

※ 計数等については、四捨五入しておりますので、一部合計欄と一致しない場合がございます。



1. 概況

概況		良い	やや良い	普通	やや悪い	悪い	7~9月実績D.I	10~12月予想D.I
4~6月実績							-13.9	
7~9月予想							-5.5	
前年同期実績							-10.0	
7~9月実績	総合	2.8	12.8	58.7	22.0	3.7	-10.1	-7.4
	卸売	0.0	0.0	50.0	50.0	0.0	-50.0	-20.0
	建設	0.0	14.3	71.4	14.3	0.0	0.0	-9.5
	小売	0.0	9.1	72.7	9.1	9.1	-9.1	0.0
	サービス	14.3	28.6	35.7	21.4	0.0	21.5	-14.4
	製造	3.2	9.7	58.1	22.6	6.5	-16.2	-6.4
	不動産	0.0	18.2	45.5	36.4	0.0	-18.2	0.0



○ [当金庫の取引先からみた中小企業の景況]

平成29年7月～9月期の業況判断D.I.は△10.1と4～6月期(前期)に比べ3.8ポイント改善しましたが、前年同期比では0.1ポイント悪化を示しました。

今期売上判断D.I.は、前期実績D.I.10.2から12.9ポイント、前回調査における今期の予測D.I.8.4からも11.1ポイントの悪化を示しました。

平成29年10月～12月期(来期)の予想業況判断D.I.は△7.4と、今期実績比2.7ポイントの良化が予想されており、経営者のマインドは業況の僅かな上昇を見込んでいます。

○ [全国の信用金庫の窓口からみた中小企業の景況] (信金中央金庫地域・中小企業研究所調べ)

17年7～9月期(今期)の業況判断D.I.は△3.3と、前期に比べ2.0ポイントの改善となり、前期見通し(△4.1)を上回った。

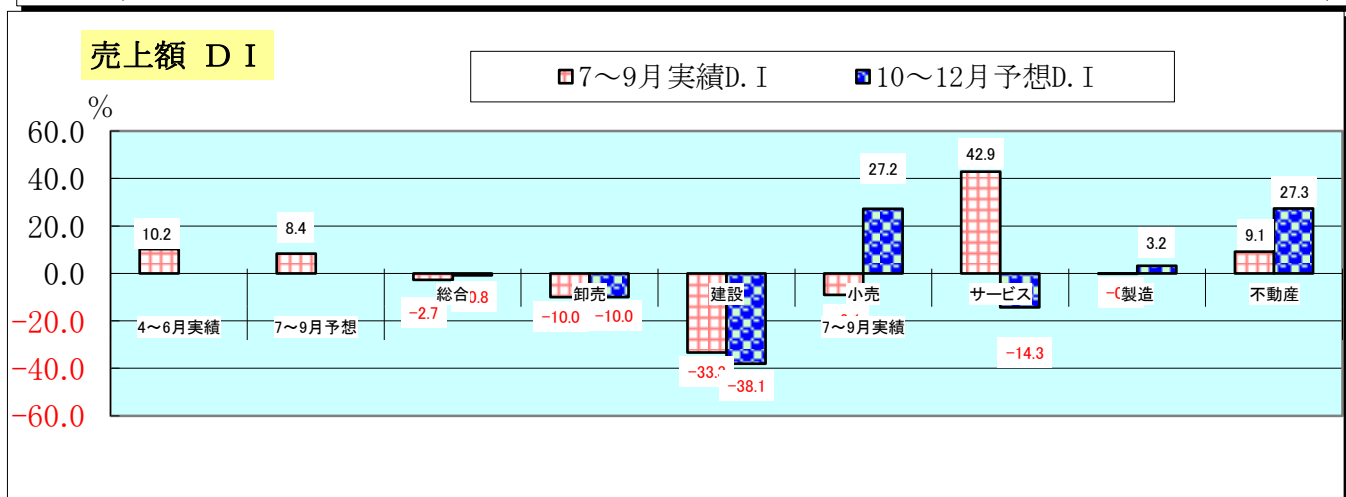
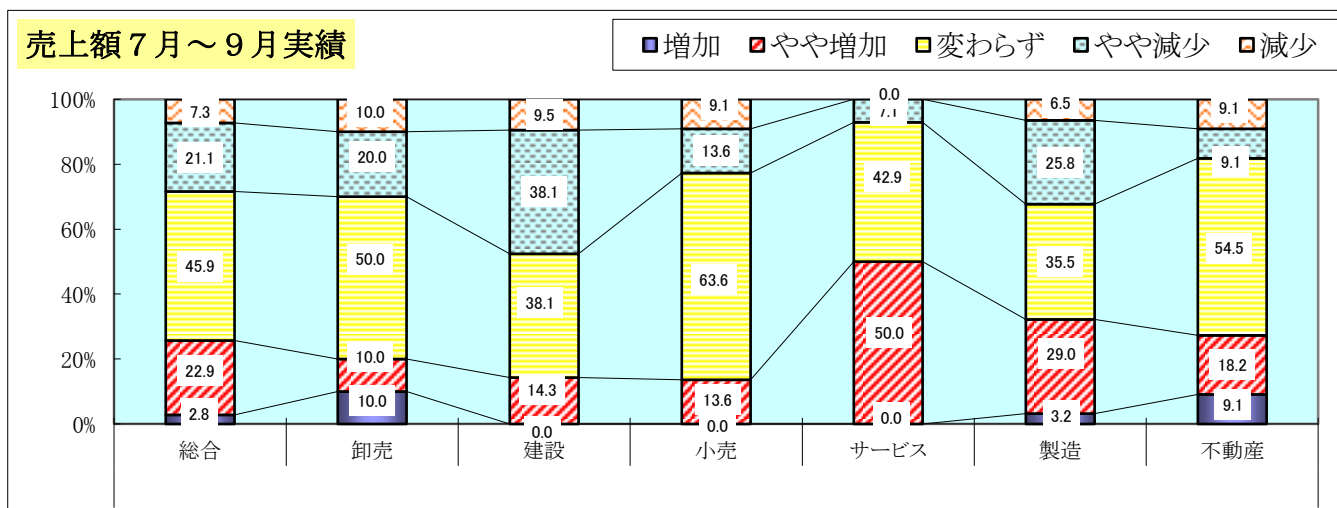
収益面では、前年同期比売上額判断D.I.が△0.9と前期比1.3ポイント改善、同収益判断D.I.は△3.3と同0.5ポイント改善した。販売価格判断D.I.は同0.5ポイント上昇し、プラス2.3となった。人手過不足判断D.I.は△22.7と、同1.4ポイント低下し、人手不足感が強まった。業種別の業況判断D.I.は、小売業と不動産業を除く4業種で改善した。地域別では、11地域中、近畿、中国、四国、九州北部を除く7地域で改善した。

17年10～12月期(来期)の予想業況判断D.I.はプラス0.1、今期実績比3.4ポイントの改善見通しである。業種別には、サービス業、不動産業を除く4業種で、地域別には11地域中、北海道を除く10地域で改善する見通しにある。

2. 前期に比べた動き

(1) 売上額の動き

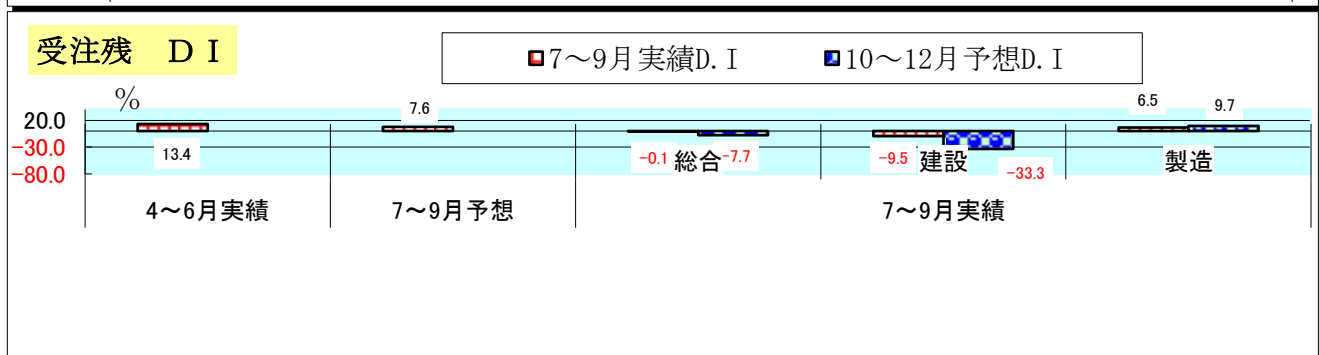
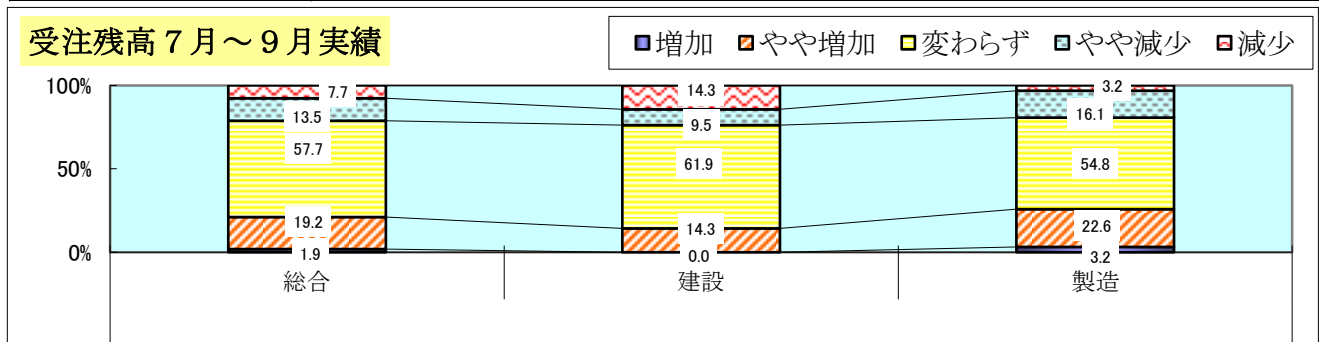
売上額		増加	やや増加	変わらず	やや減少	減少	7~9月実績D.I	10~12月予想D.I
4~6月実績							10.2	
7~9月予想							8.4	
7~9月実績	総合	2.8	22.9	45.9	21.1	7.3	-2.7	-0.8
	卸売	10.0	10.0	50.0	20.0	10.0	-10.0	-10.0
	建設	0.0	14.3	38.1	38.1	9.5	-33.3	-38.1
	小売	0.0	13.6	63.6	13.6	9.1	-9.1	27.2
	サービス	0.0	50.0	42.9	7.1	0.0	42.9	-14.3
	製造	3.2	29.0	35.5	25.8	6.5	-0.1	3.2
	不動産	9.1	18.2	54.5	9.1	9.1	9.1	27.3



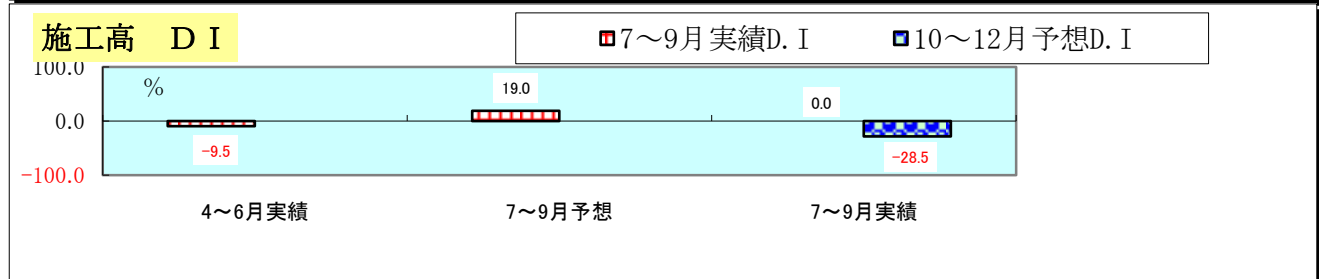
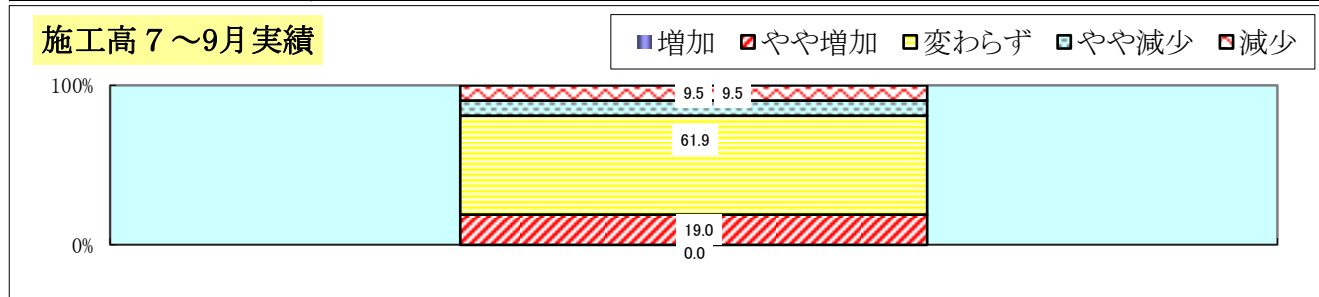
- 前期に比べて売上額が「増加」「やや増加」した企業は全体の25.7%、「減少」「やや減少」した企業は28.4%を示し、D.I. は△2.7となりました。
- 今期実績は、前期実績D.I. 10.2から12.9ポイント、前回調査における今期の予測D.I. 8.4からも11.1ポイントの減少を示しました。
- 業種別の今期D.I. は、サービス業の大幅増加傾向と建設業の大幅減少傾向が顕著。
- 10~12月期の売上額予想D.I. は△0.8で、7~9月実績対比1.9ポイントの増加を予想しています。

(2) 受注残・施工高の動き

受注残高		増加	やや増加	変わらず	やや減少	減少	7~9月実績D. I	10~12月予想D. I
4~6月実績							13.4	
7~9月予想							7.6	
7~9月実績	総合	1.9	19.2	57.7	13.5	7.7	-0.1	-7.7
	建設	0.0	14.3	61.9	9.5	14.3	-9.5	-33.3
	製造	3.2	22.6	54.8	16.1	3.2	6.5	9.7



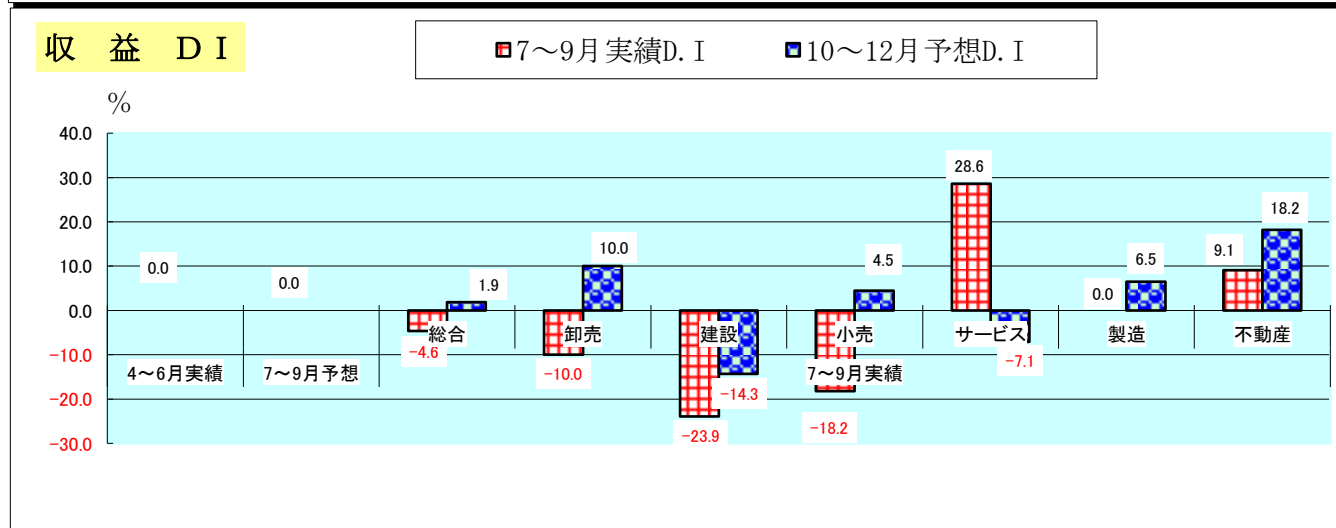
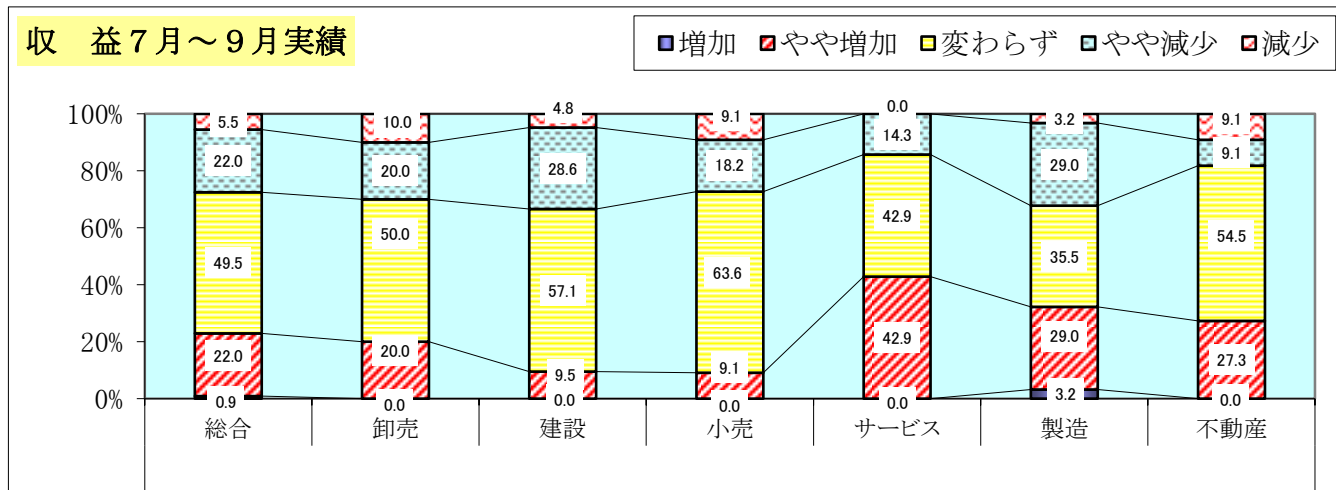
施工高		増加	やや増加	変わらず	やや減少	減少	7~9月実績D. I	10~12月予想D. I
4~6月実績							-9.5	
7~9月予想							19.0	
7~9月実績		0.0	19.0	61.9	9.5	9.5	0.0	-28.5



- 受注残(製造業、建設業のみ)D. I. は△0.1で前期実績のD. I. 13.4に対し13.5ポイント、前期調査における今期の予想D. I. 7.6に対しても7.7ポイント下回りました。
また、10~12月期の受注残予想D. I. は△7.7で、今期実績対比7.6ポイントの減少を予想しています。
- 施工高(建設業のみ)D. I. は0.0で、前期実績D. I. △9.5に対しては9.5ポイント増加し、前回調査における今期予想D. I. 19.0に対しては19ポイント下回りました。
また、10~12月期の施工高予想D. I. は△28.5で、7~9月実績対比28.5ポイントの減少を予想しています。

(3) 収益の動き

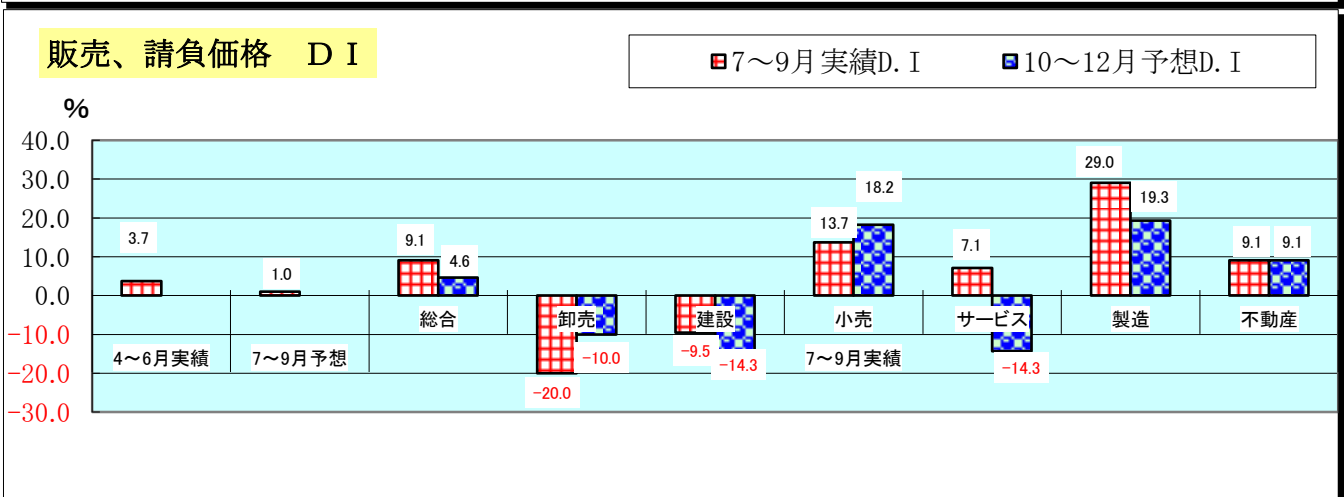
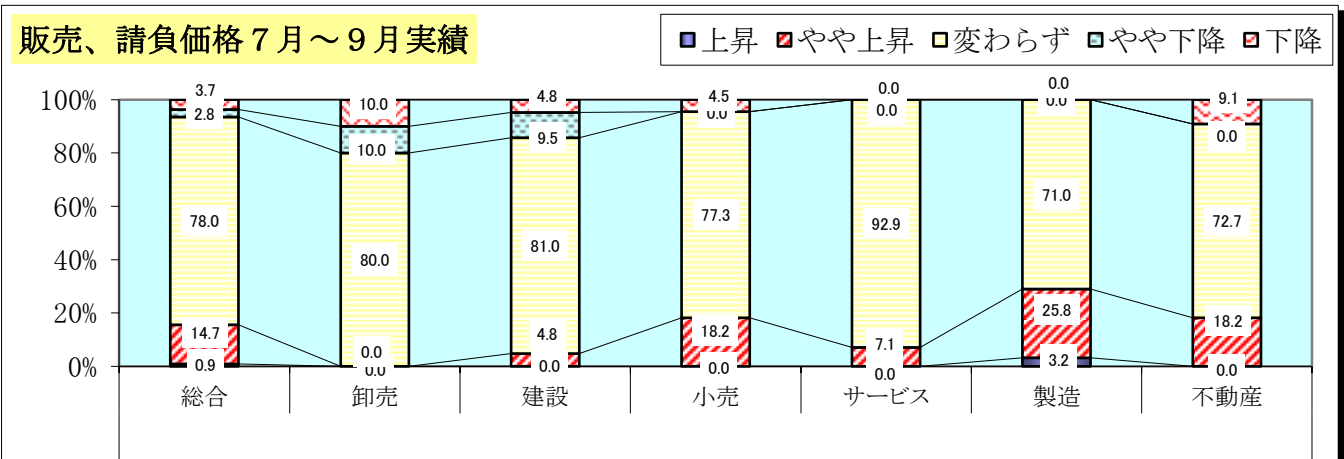
収益の動き		増加	やや増加	変わらず	やや減少	減少	7~9月実績D.I	10~12月予想D.I
4~6月実績							0.0	
7~9月予想							0.0	
7~9月実績	総合	0.9	22.0	49.5	22.0	5.5	-4.6	1.9
	卸売	0.0	20.0	50.0	20.0	10.0	-10.0	10.0
	建設	0.0	9.5	57.1	28.6	4.8	-23.9	-14.3
	小売	0.0	9.1	63.6	18.2	9.1	-18.2	4.5
	サービス	0.0	42.9	42.9	14.3	0.0	28.6	-7.1
	製造	3.2	29.0	35.5	29.0	3.2	0.0	6.5
	不動産	0.0	27.3	54.5	9.1	9.1	9.1	18.2



- 前期に比べて収益が「増加」「やや増加」した企業は22.9%、「やや減少」「減少」した企業は27.5%でD.I.は△4.6となりました。
- 今期実績は、前期実績D.I.0.0から4.6ポイント、前回調査における今期予想D.I.0.0に対しても4.6ポイント下回りました。
- 業種別の今期D.I.は、卸売業、建設業、小売業は減少傾向ですが、サービス業、不動産業では増加傾向を示しています。
- 10~12月期の収益予想D.I.は1.9で、7~9月実績より6.5ポイントの改善を予想しています。

(4) 販売価格（料金価格・請負価格）の動き

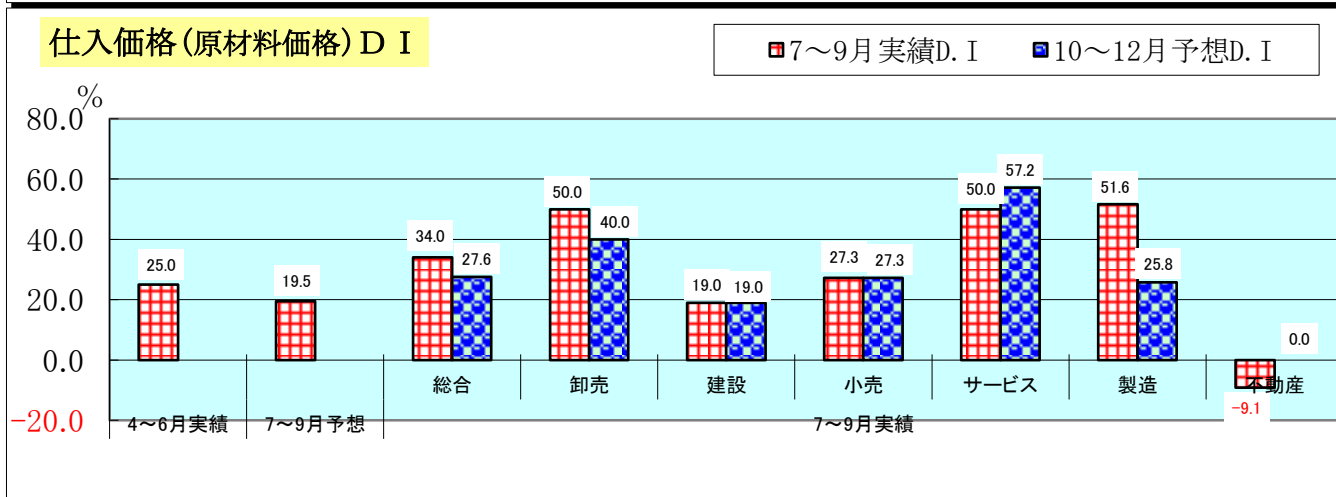
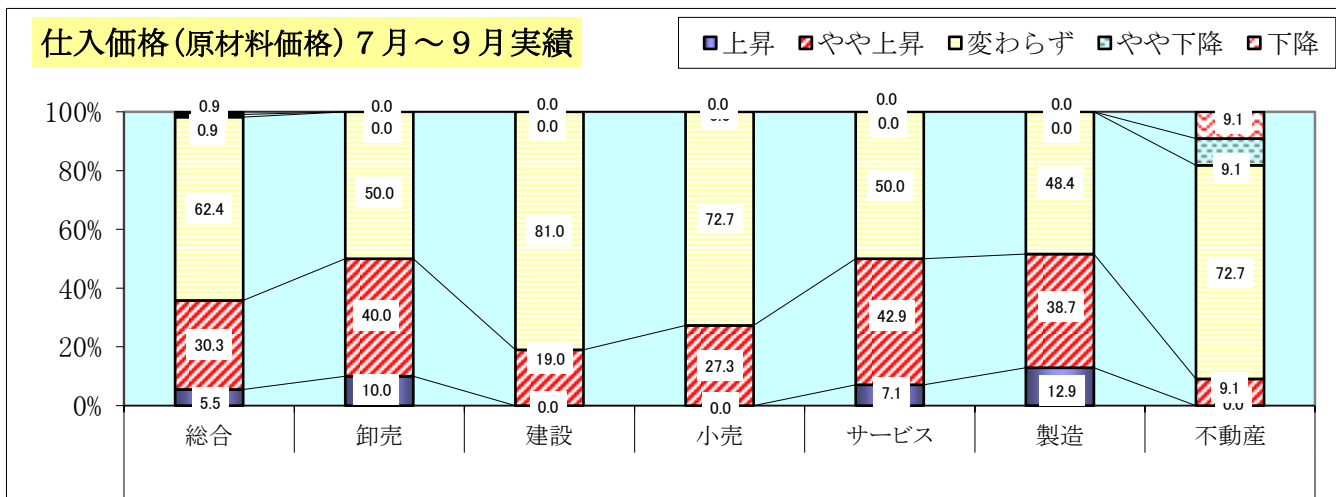
販売価格		上昇	やや上昇	変わらず	やや下降	下降	7~9月実績D.I	10~12月予想D.I
4~6月実績							3.7	
7~9月予想							1.0	
7~9月実績	総合	0.9	14.7	78.0	2.8	3.7	9.1	4.6
	卸売	0.0	0.0	80.0	10.0	10.0	-20.0	-10.0
	建設	0.0	4.8	81.0	9.5	4.8	-9.5	-14.3
	小売	0.0	18.2	77.3	0.0	4.5	13.7	18.2
	サービス	0.0	7.1	92.9	0.0	0.0	7.1	-14.3
	製造	3.2	25.8	71.0	0.0	0.0	29.0	19.3
	不動産	0.0	18.2	72.7	0.0	9.1	9.1	9.1



- 前期に比べて販売価格が「上昇」「やや上昇」と回答している企業が15.6%、「やや下降」「下降」と回答している企業が6.5%となり、D.I.は9.1となりました。
- 今期実績は前期実績D.I. 3.7から5.4ポイント、前回調査における今期予想D.I. 1.0に対しても8.1ポイント上回りました。
- 業種別では、製造業が上昇傾向、卸売業では下降傾向を示しています。
- 10~12月期の販売価格予想D.I.は4.6で、7~9月期実績対比4.5ポイントの下降傾向を予想しています。

(5) 仕入価格（原材料価格）の動き

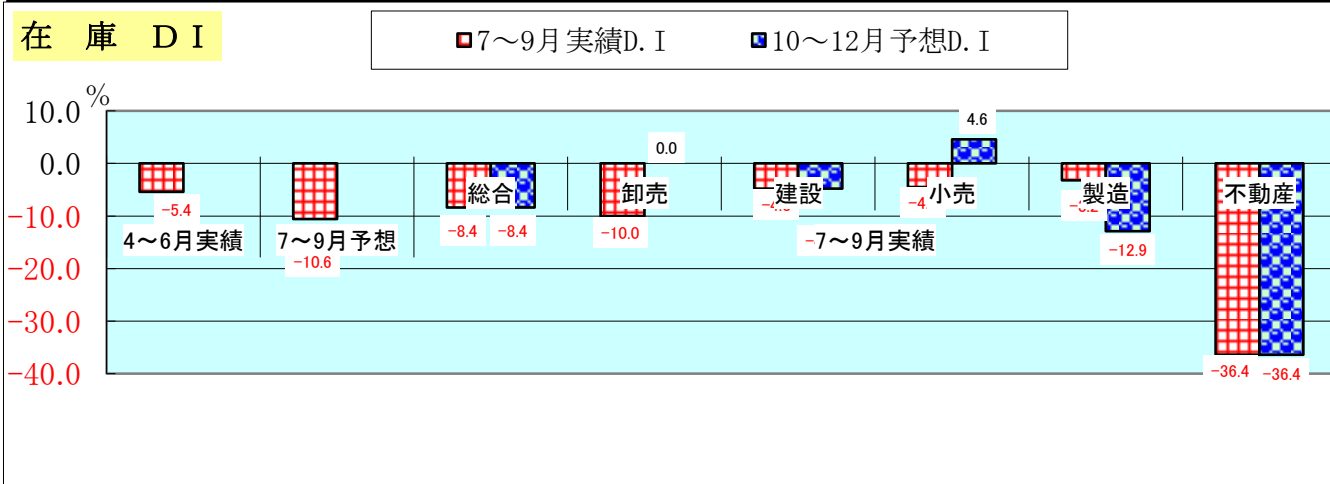
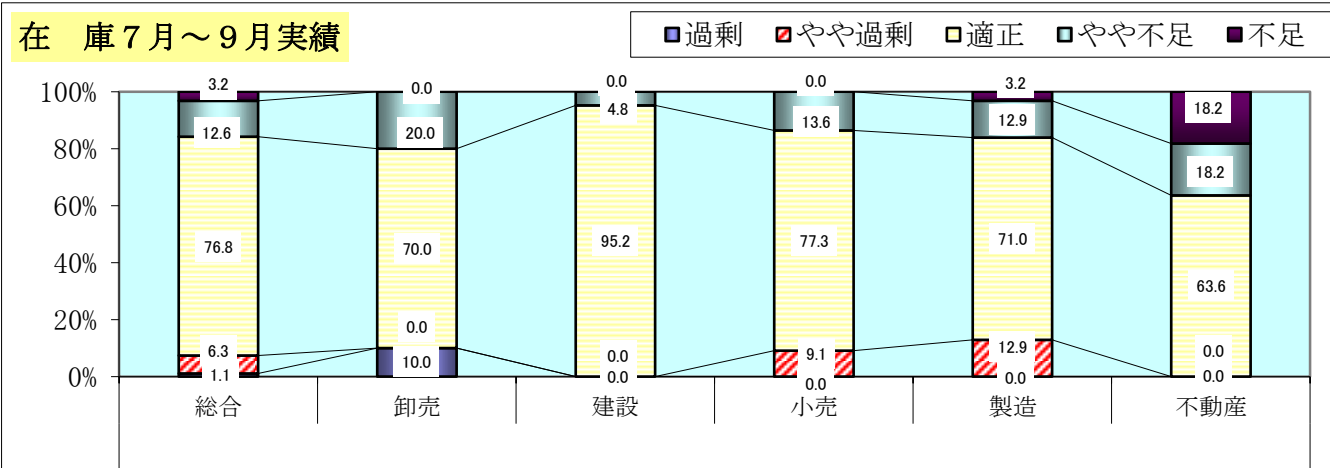
仕入価格		上昇	やや上昇	変わらず	やや下降	下降	7~9月実績D.I	10~12月予想D.I
4~6月実績							25.0	
7~9月予想							19.5	
7~9月実績	総合	5.5	30.3	62.4	0.9	0.9	34.0	27.6
	卸売	10.0	40.0	50.0	0.0	0.0	50.0	40.0
	建設	0.0	19.0	81.0	0.0	0.0	19.0	19.0
	小売	0.0	27.3	72.7	0.0	0.0	27.3	27.3
	サービス	7.1	42.9	50.0	0.0	0.0	50.0	57.2
	製造	12.9	38.7	48.4	0.0	0.0	51.6	25.8
	不動産	0.0	9.1	72.7	9.1	9.1	-9.1	0.0



- 前期に比べて仕入価格が「上昇」「やや上昇」と回答している企業が35.8%、「やや下降」「下降」と回答している企業が1.8%で、今期実績D.I.は34.0となりました。
- 今期実績は、前期実績D.I. 25.0から9.0ポイント、前回調査における今期予想D.I. 19.5に対しても14.5ポイントの上昇を示しました。
- 業種別では、不動産業以外は全体的に上昇傾向を示しました。
- 10~12月期の予想D.I.は27.6で、7~9月期実績対比6.4ポイントの下降を予想しています。

(6) 在庫の動き

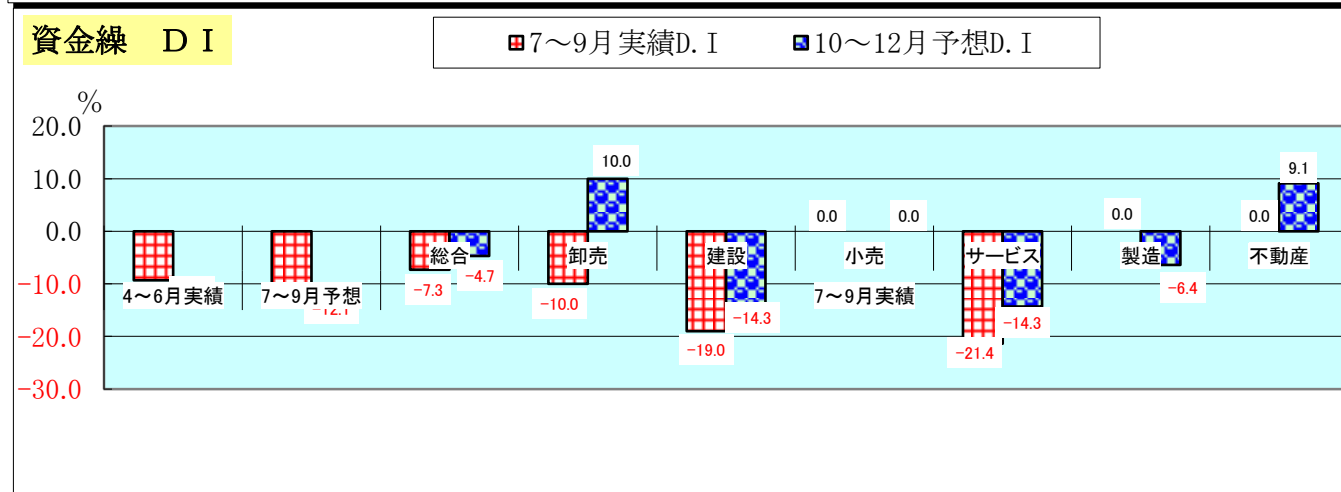
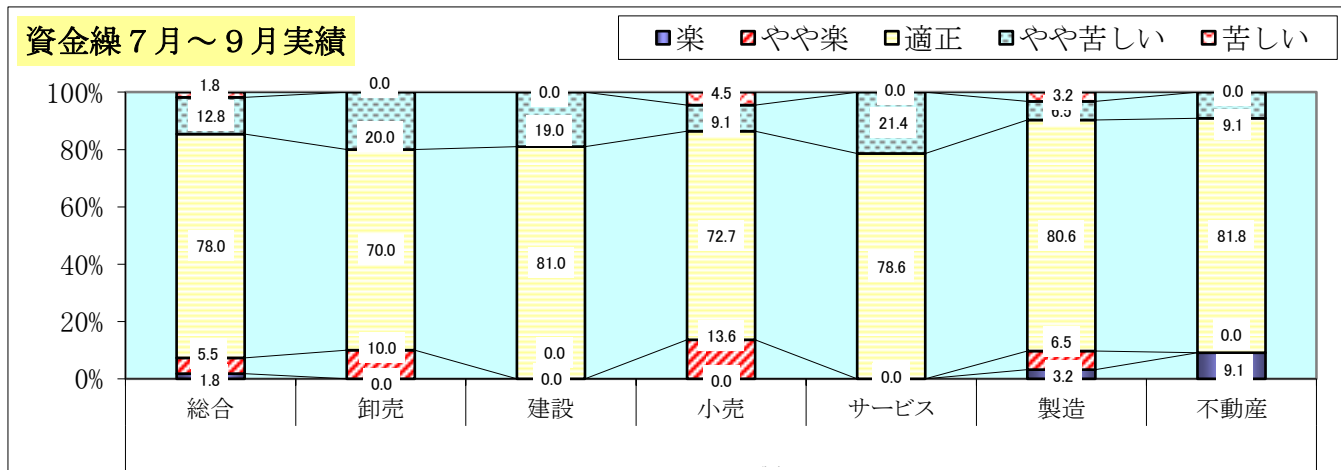
在 庫		過剰	やや過剰	適正	やや不足	不足	7~9月実績D. I	10~12月予想D. I
4~6月実績							-5.4	
7~9月予想							-10.6	
7~9月実績	総合	1.1	6.3	76.8	12.6	3.2	-8.4	-8.4
	卸売	10.0	0.0	70.0	20.0	0.0	-10.0	0.0
	建設	0.0	0.0	95.2	4.8	0.0	-4.8	-4.8
	小売	0.0	9.1	77.3	13.6	0.0	-4.5	4.6
	製造	0.0	12.9	71.0	12.9	3.2	-3.2	-12.9
	不動産	0.0	0.0	63.6	18.2	18.2	-36.4	-36.4



- 前期に比べて在庫（サービス業を除く）が「過剰」「やや過剰」と回答している企業が7.4%、「やや不足」「不足」と回答している企業が15.8%で、今期D. I. は△8.4となりました。
- 今期実績は、前期実績D. I. △5.4から3.0ポイント減少、前回における今期予想D. I. △10.6に対しては2.2ポイントの増加を示しました。
- 業種別では、全体的に不足傾向であり、特に不動産業の在庫不足が顕著。
- 10~12月期の予想D. I. は△8.4で、7~9月期実績と変わらぬ予想しています。

(7) 資金繰りの動き

資金繰り		楽	やや楽	適正	やや苦しい	苦しい	7~9月実績D.I	10~12月予想D.I
4~6月実績							-9.3	
7~9月予想							-12.1	
7~9月実績	総合	1.8	5.5	78.0	12.8	1.8	-7.3	-4.7
	卸売	0.0	10.0	70.0	20.0	0.0	-10.0	10.0
	建設	0.0	0.0	81.0	19.0	0.0	-19.0	-14.3
	小売	0.0	13.6	72.7	9.1	4.5	0.0	0.0
	サービス	0.0	0.0	78.6	21.4	0.0	-21.4	-14.3
	製造	3.2	6.5	80.6	6.5	3.2	0.0	-6.4
	不動産	9.1	0.0	81.8	9.1	0.0	0.0	9.1



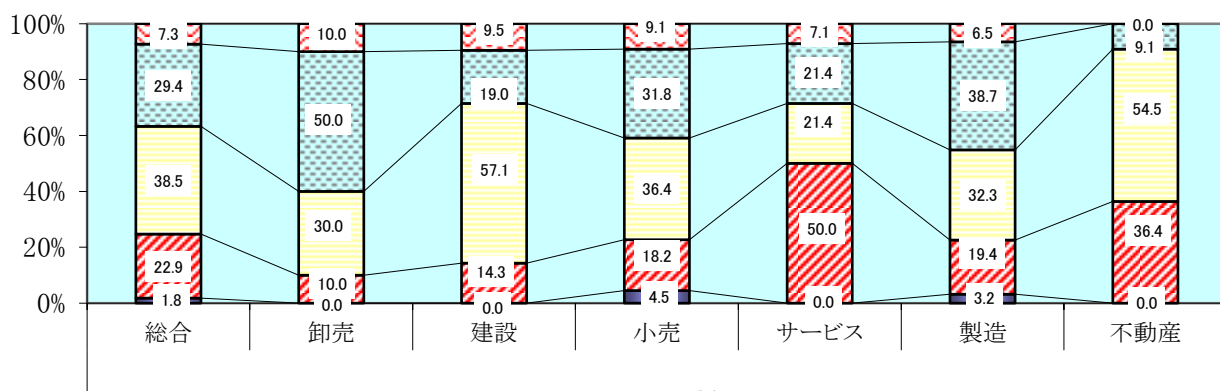
- 前期に比べて資金繰りが「楽」「やや楽」と回答している企業が7.3%、「やや苦しい」「苦しい」と回答している企業が14.6%となり、今期D.I.は△7.3となりました。
- 今期実績は前期実績D.I. △9.3から2.0ポイント、前回調査における今期予想D.I. △12.1に対しても4.8ポイントの良化を示しました。
- 業種別では、建設業とサービス業の資金繰りがやや苦しい状況を示しています。
- 10~12月期の予想D.I.は△4.7で、7~9月期実績対比2.6ポイントの改善を予想しています。

3. 対前年同期に比べた動き (1) 売上

対前年同期比売上		増加	やや増加	変わらず	やや減少	減少	7~9月実績D.I
前年同期実績							-8.3
7~9月実績	総合	1.8	22.9	38.5	29.4	7.3	-12.0
	卸売	0.0	10.0	30.0	50.0	10.0	-50.0
	建設	0.0	14.3	57.1	19.0	9.5	-14.2
	小売	4.5	18.2	36.4	31.8	9.1	-18.2
	サービス	0.0	50.0	21.4	21.4	7.1	21.5
	製造	3.2	19.4	32.3	38.7	6.5	-22.6
	不動産	0.0	36.4	54.5	9.1	0.0	27.3

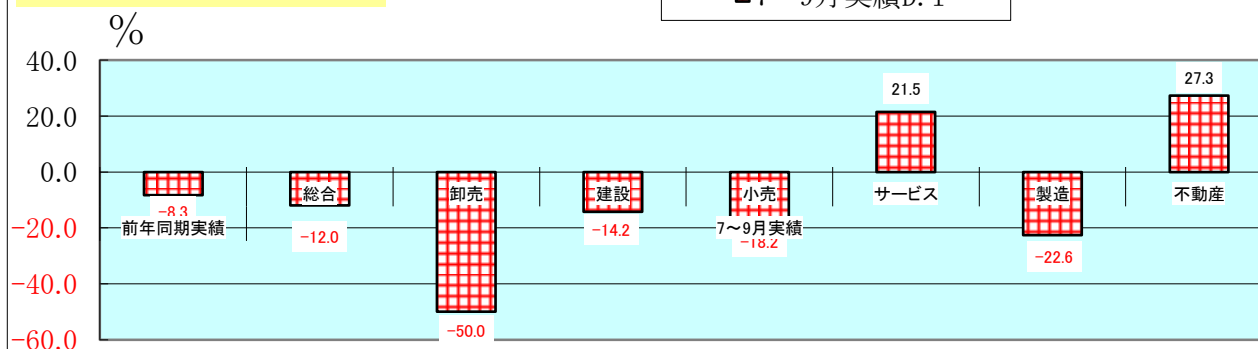
対前年同期比売上額 7月~9月実績

■増加 ■やや増加 □変わらず ■やや減少 ■減少



対前年同期比売上 D I

■7~9月実績D.I



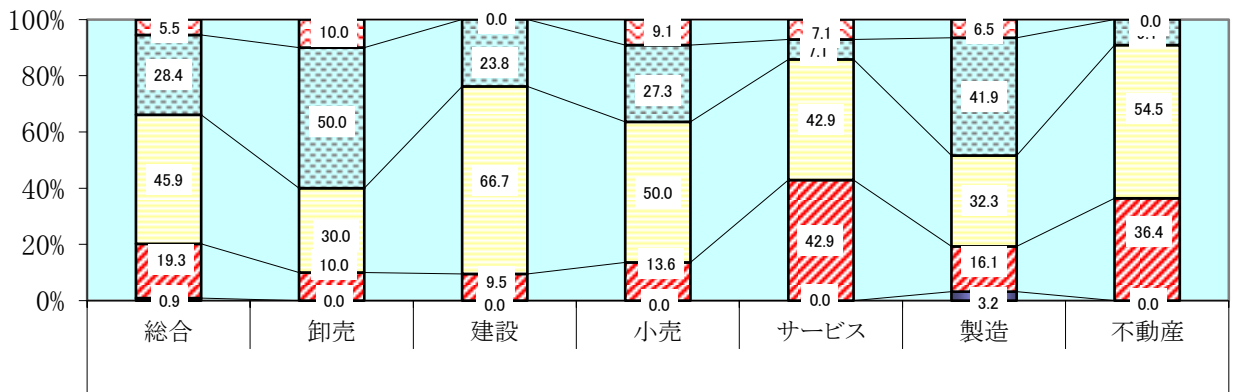
- 前年同期に比べた売上実績については、「増加」「やや増加」と回答している企業が24.7%、「やや減少」「減少」と回答している企業が36.7%で、今期D.I.は△12.0となりました。
- 今期実績は、前年同期実績D.I. △8.3に対し3.7ポイントの悪化を示しました。
- 業種別では、卸売業の減少傾向が顕著となりました。

(2) 収益

対前年同期比収益		増加	やや増加	変わらず	やや減少	減少	7~9月実績D.I
前年同期実績							-20.0
7~9月実績	総合	0.9	19.3	45.9	28.4	5.5	-13.7
	卸売	0.0	10.0	30.0	50.0	10.0	-50.0
	建設	0.0	9.5	66.7	23.8	0.0	-14.3
	小売	0.0	13.6	50.0	27.3	9.1	-22.8
	サービス	0.0	42.9	42.9	7.1	7.1	28.7
	製造	3.2	16.1	32.3	41.9	6.5	-29.1
	不動産	0.0	36.4	54.5	9.1	0.0	27.3

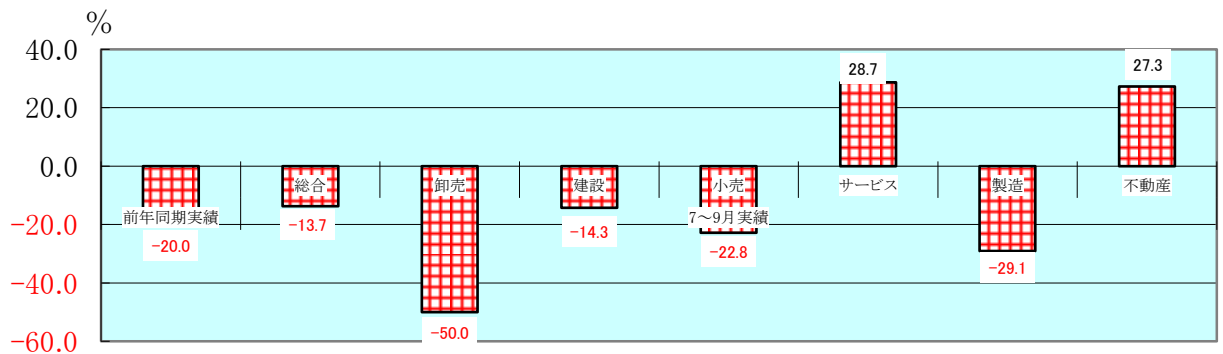
対前年同期比収益 7月～9月実績

■増加 ■やや増加 □変わらず ■やや減少 ■減少



対前年同期比収益 D I

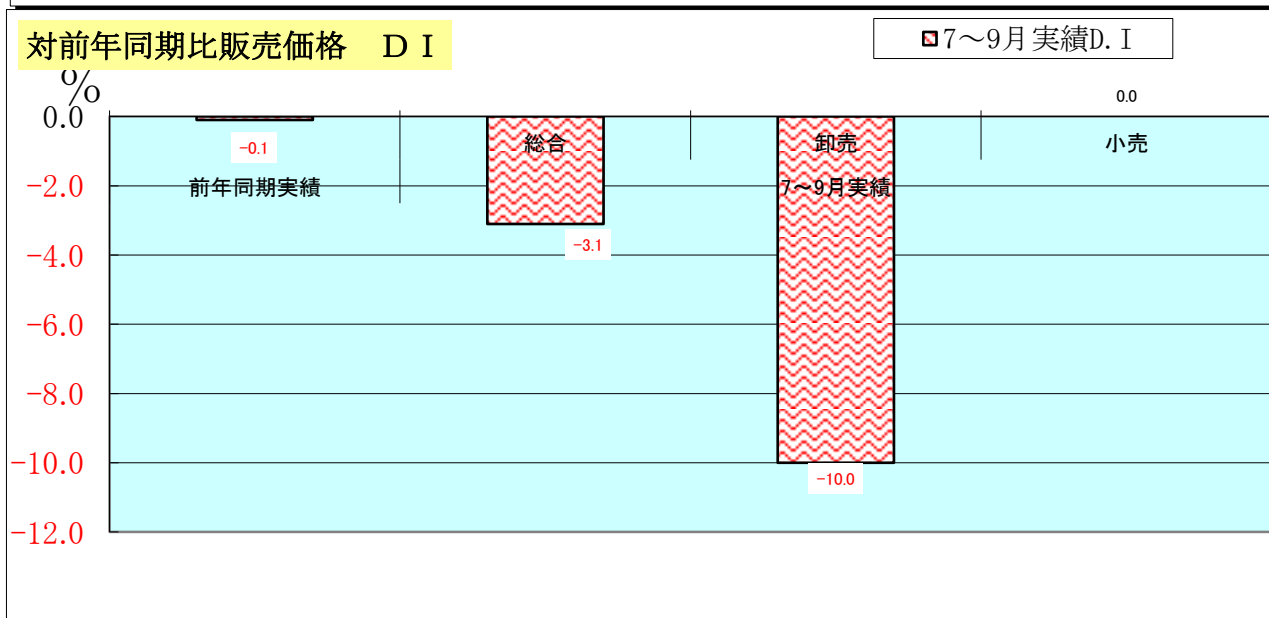
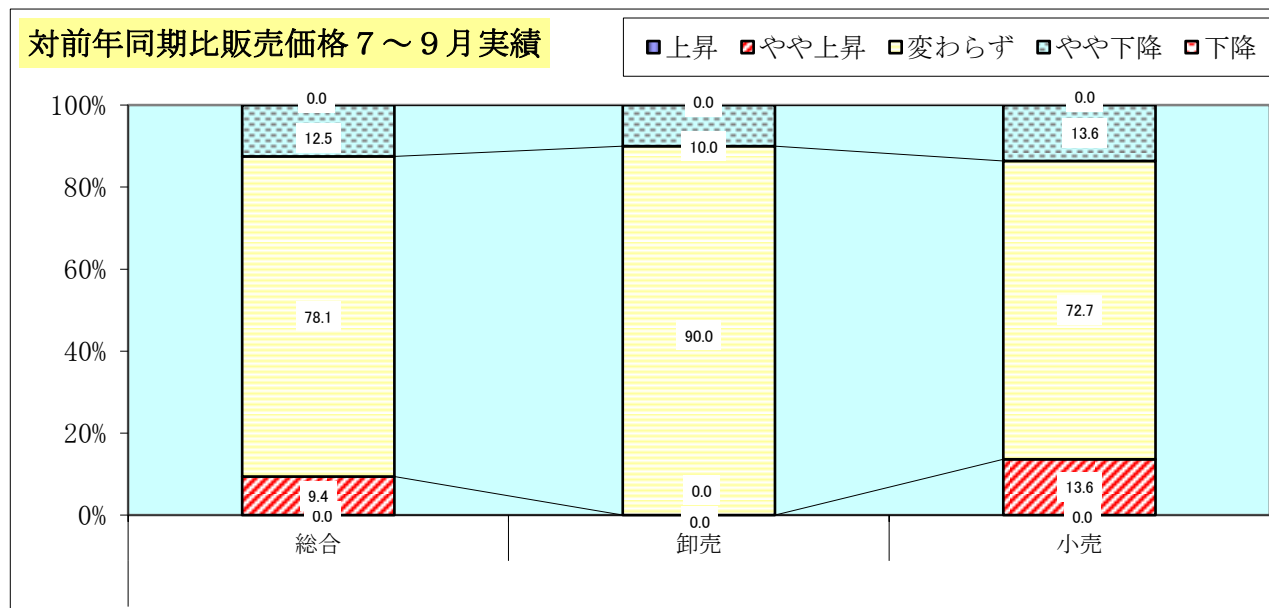
■7~9月実績D.I



- 収益については、「増加」「やや増加」と回答している企業が20.2%、「やや減少」「減少」と回答している企業が33.9%で、今期D.I.は△13.7となりました。
- 今期実績は前年同期実績D.I. △20.0に対し、6.3ポイントの改善となりました。
- 業種別では、卸売業の減少傾向が顕著となりました。

(3) 販売価格

対前年同期比販売価格		上昇	やや上昇	変わらず	やや下降	下降	7~9月実績D.I
前年同期実績							-0.1
7~9月実績	総合	0.0	9.4	78.1	12.5	0.0	-3.1
	卸売	0.0	0.0	90.0	10.0	0.0	-10.0
	小売	0.0	13.6	72.7	13.6	0.0	0.0

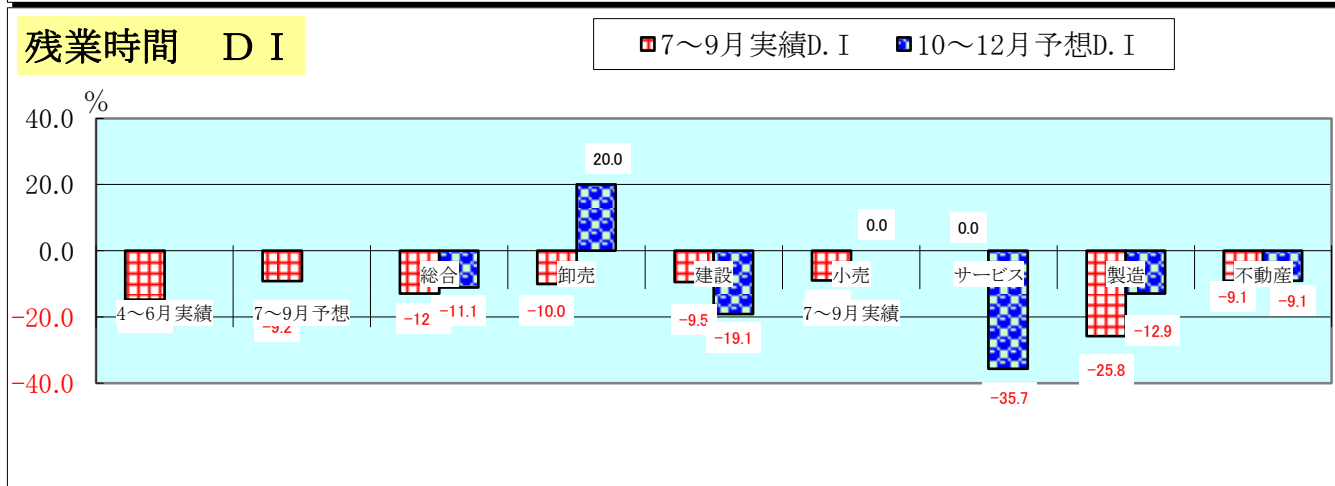
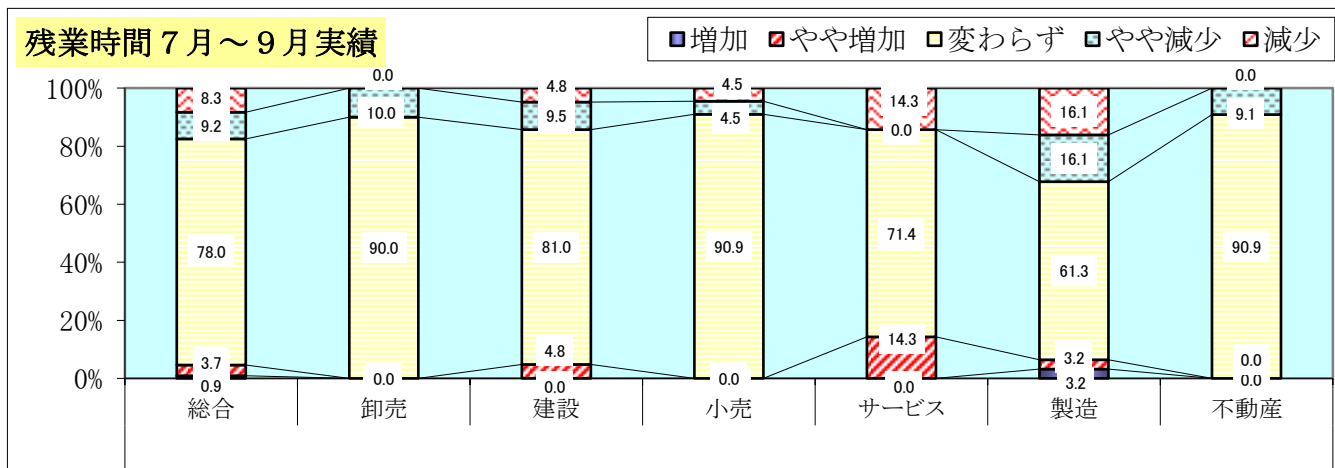


- 販売価格（卸売・小売のみ）については「上昇」「やや上昇」と回答している企業が9.4%、「やや下降」「下降」と回答している企業が12.5%となり、D.I.は△3.1となりました。
- 今期実績は前年同期実績D.I. △0.1に対し3.0ポイントの下降となりました。
- 業種別では、卸売業がやや下降傾向を示しています。

4. 雇用面の動き

(1) 残業時間

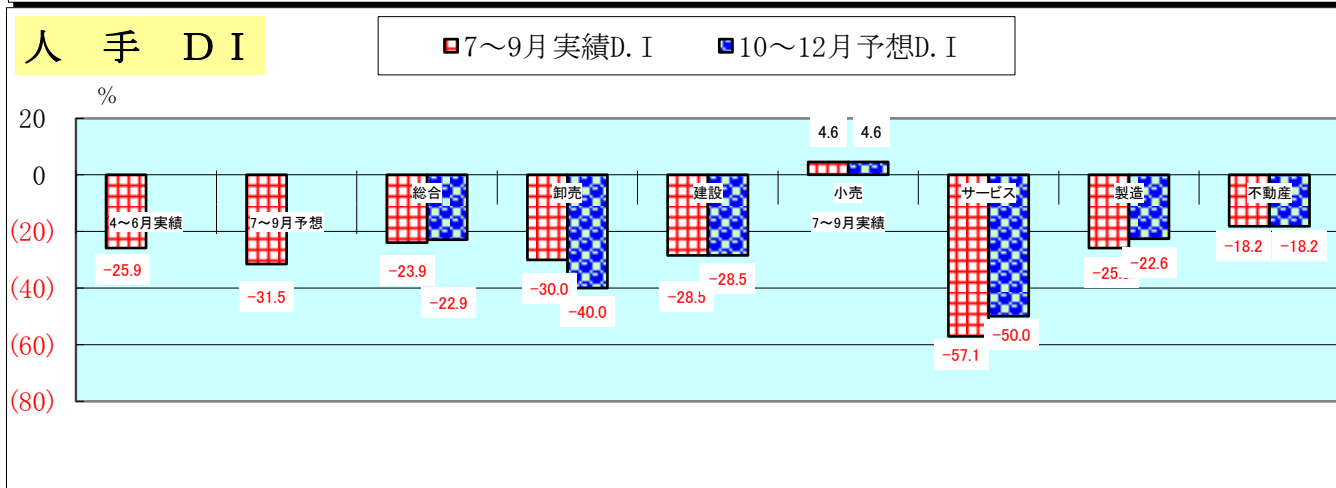
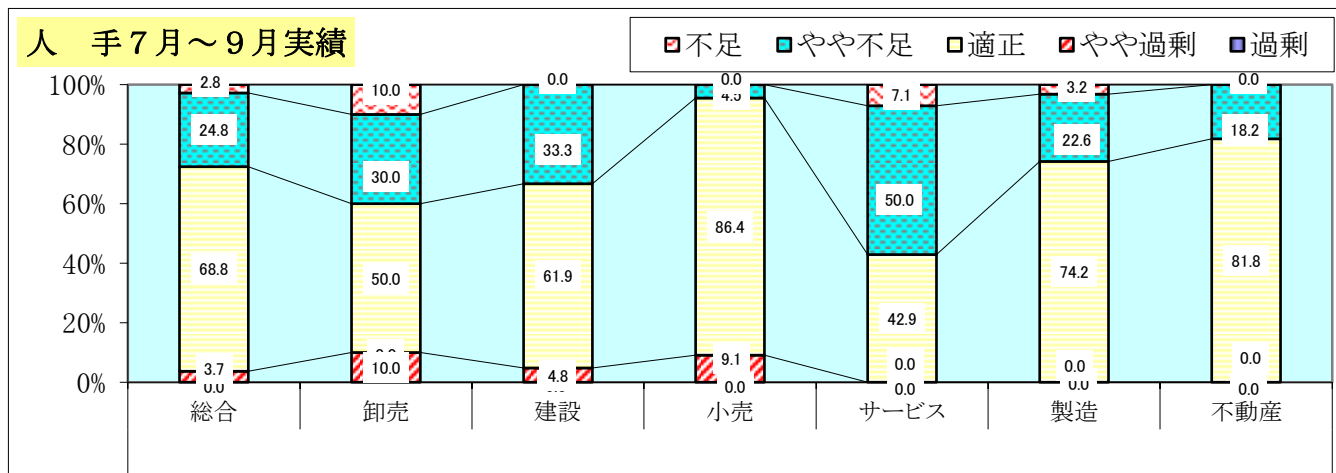
残業時間		増加	やや増加	変わらず	やや減少	減少	7~9月実績D.I	10~12月予想D.I
4~6月実績							-14.8	
7~9月予想							-9.2	
7~9月実績	総合	0.9	3.7	78.0	9.2	8.3	-12.9	-11.1
	卸売	0.0	0.0	90.0	10.0	0.0	-10.0	20.0
	建設	0.0	4.8	81.0	9.5	4.8	-9.5	-19.1
	小売	0.0	0.0	90.9	4.5	4.5	-9.0	0.0
	サービス	0.0	14.3	71.4	0.0	14.3	0.0	-35.7
	製造	3.2	3.2	61.3	16.1	16.1	-25.8	-12.9
	不動産	0.0	0.0	90.9	9.1	0.0	-9.1	-9.1



- 残業時間については、「増加」「やや増加」と回答している企業が4.6%、「やや減少」「減少」と回答している企業が17.5%でD.I.は△12.9となりました。
- 今期実績は前期実績D.I. △14.8から1.9ポイントの増加、調査における今期予想D.I. △9.2に対しては3.7ポイントの減少を示しました。
- 業種別では、全体的に減少傾向ですが、サービス業のみが横ばいの傾向を示しています。
- 10~12月期の予想D.I.は△11.1で、7~9月期実績より1.8ポイントの増加を予想しています。

(2) 人手

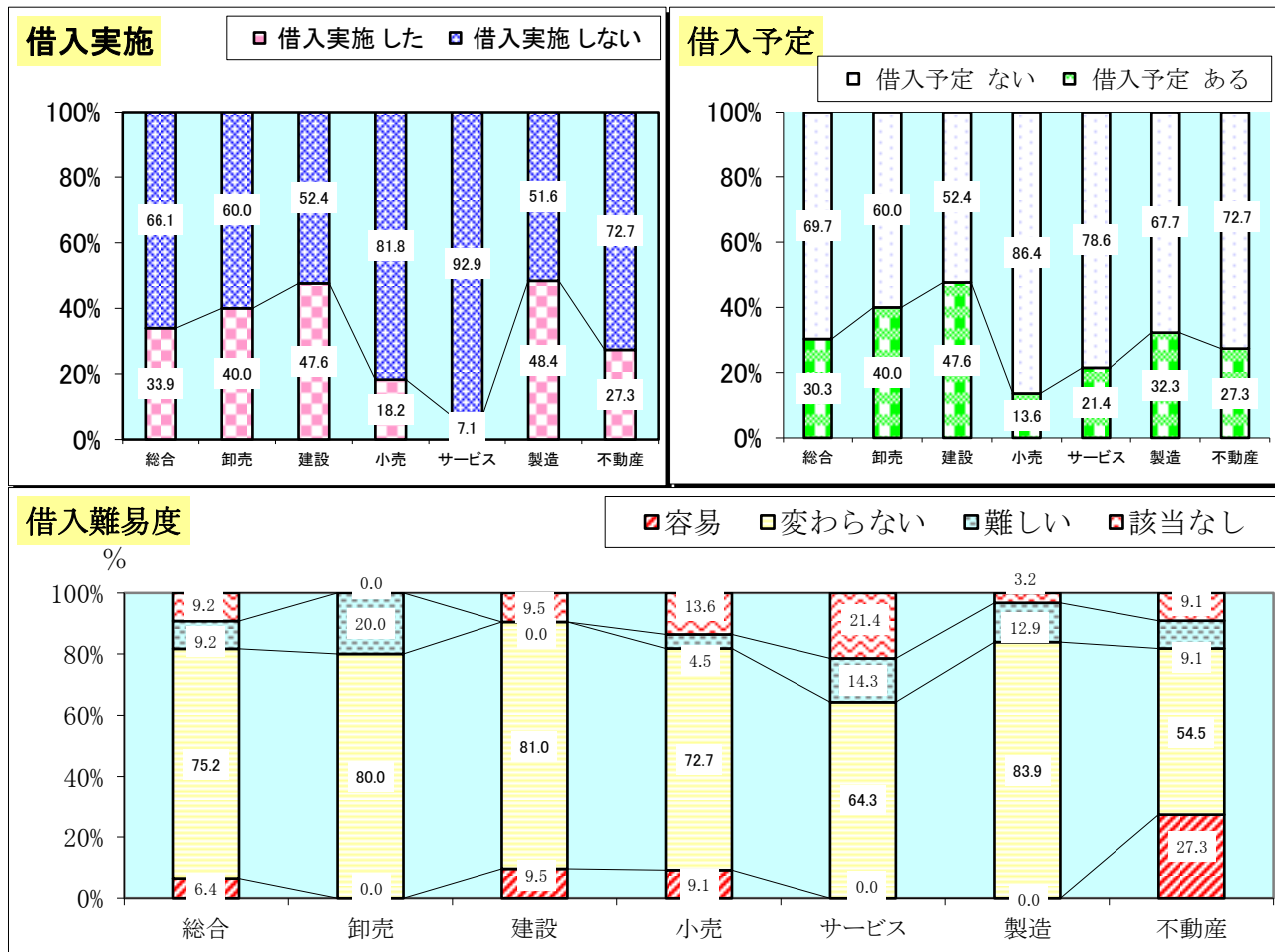
人 手		過剰	やや過剰	適正	やや不足	不足	7~9月実績D.I	10~12月予想D.I
4~6月実績							-25.9	
7~9月予想							-31.5	
7~9月実績	総合	0.0	3.7	68.8	24.8	2.8	-23.9	-22.9
	卸売	0.0	10.0	50.0	30.0	10.0	-30.0	-40.0
	建設	0.0	4.8	61.9	33.3	0.0	-28.5	-28.5
	小売	0.0	9.1	86.4	4.5	0.0	4.6	4.6
	サービス	0.0	0.0	42.9	50.0	7.1	-57.1	-50.0
	製造	0.0	0.0	74.2	22.6	3.2	-25.8	-22.6
	不動産	0.0	0.0	81.8	18.2	0.0	-18.2	-18.2



- 人手の過不足については、「過剰」「やや過剰」と回答している企業が3.7%、「やや不足」「不足」と回答している企業が27.6%で、D.I.は△23.9となりました。
- 今期実績は前期実績D.I. △25.9から2.0ポイント、前回調査における今期予想D.I. △31.5に対して、7.6ポイントの改善を示しました。
- 業種別では、小売業以外の全業種で、人手不足傾向となっています。
- 10~12月期予想D.I.は△22.9で、7~9月期実績D.I.より1.0ポイントの改善を予想しています。

5. 借入金の動き

借入の実施	借入実施		借入予定		借入難易度			
	した	しない	ある	ない	容易	変わらない	難しい	該当なし
総合	33.9	66.1	30.3	69.7	6.4	75.2	9.2	9.2
卸売	40.0	60.0	40.0	60.0	0.0	80.0	20.0	0.0
建設	47.6	52.4	47.6	52.4	9.5	81.0	0.0	9.5
小売	18.2	81.8	13.6	86.4	9.1	72.7	4.5	13.6
サービス	7.1	92.9	21.4	78.6	0.0	64.3	14.3	21.4
製造	48.4	51.6	32.3	67.7	0.0	83.9	12.9	3.2
不動産	27.3	72.7	27.3	72.7	27.3	54.5	9.1	9.1

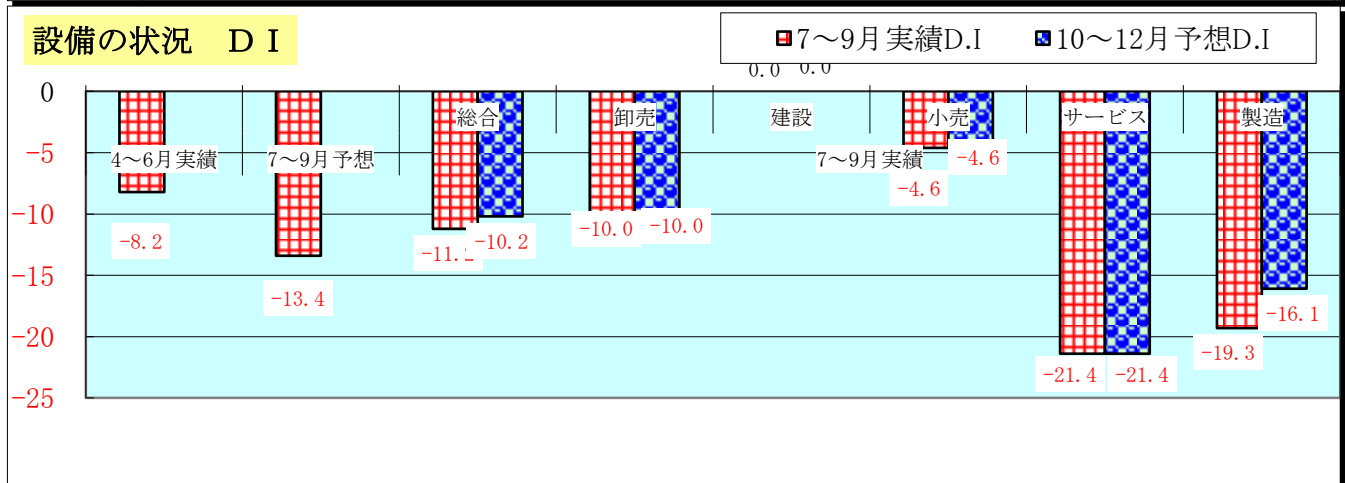
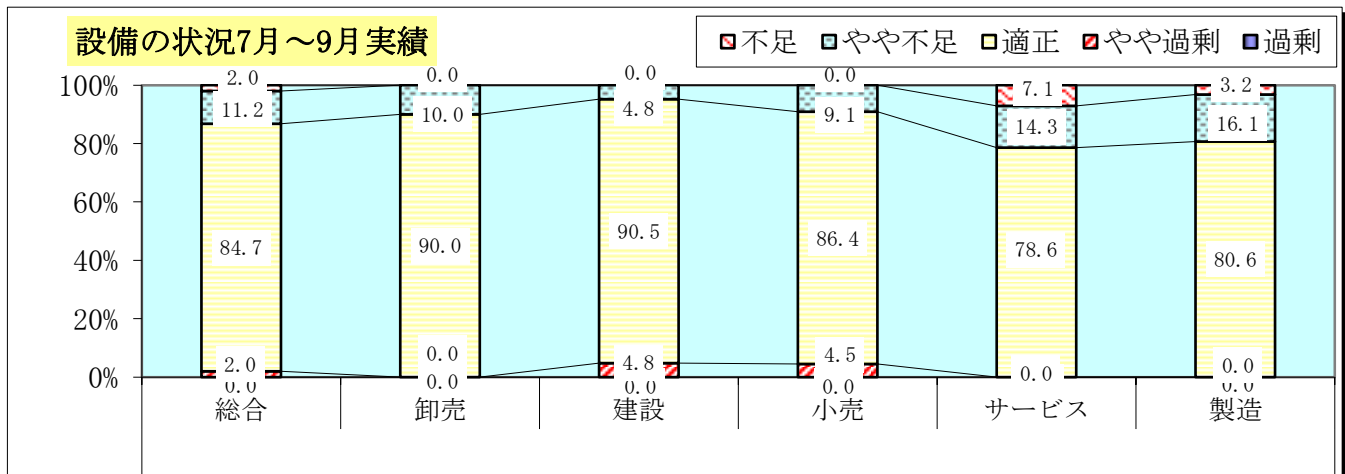


- 今期中に借入を「実施した」企業は全体の33.9%であり、全ての業種で借入を実施しています。前期調査も借入実施率33.9%と、同率となっています。
- 今後の借入予定では、30.3%の企業が「予定あり」と回答しています。業種別では、建設業47.6%、卸売40.0%、製造業32.3%等となっています。
- 民間金融機関からの借入難易度について見ると、「変わらない」と回答した企業が75.2%（前回68.8%）、「容易」は6.4%（前回12.8%）、「難しい」は9.2%（前回9.2%）となっています。

6. 設備投資の動き

(1) 設備状況

設備の動き		過剰	やや過剰	適正	やや不足	不足	7~9月実績D.I	10~12月予想D.I
4~6月実績							-8.2	
7~9月予想							-13.4	
7~9月実績	総合	0.0	2.0	84.7	11.2	2.0	-11.2	-10.2
	卸売	0.0	0.0	90.0	10.0	0.0	-10.0	-10.0
	建設	0.0	4.8	90.5	4.8	0.0	0.0	0.0
	小売	0.0	4.5	86.4	9.1	0.0	-4.6	-4.6
	サービス	0.0	0.0	78.6	14.3	7.1	-21.4	-21.4
	製造	0.0	0.0	80.6	16.1	3.2	-19.3	-16.1



- 設備の状況(不動産を除く)について、「過剰」「やや過剰」と回答している企業が2.0%、「不足」「やや不足」と回答している企業が13.2%で、今期D.I.は△11.2%となりました。
- 今期実績は、前期実績D.I. △8.2に対して3.0ポイントの不足傾向、前回調査における今期予想D.I. △13.4に対しては2.2ポイントの改善傾向を示しました。
- 業種別では、全体的に不足傾向で、建設業のみ横ばいを示しました。
- 10~12月期予想D.I.は△10.2で、7~9月期実績D.I.より1.0ポイント不足の解消を予想しています。

(2) 設備投資の実施と予定状況

(複数回答)

設備投資の実施内容	土地建物	機械新增設	機械更改	事務機器	車両	その他	実施しない
7～9月(件数) 総合	5	8	9	5	24	1	56
卸売	0	0	0	0	1	0	9
建設	3	1	2	2	1	0	15
小売	0	1	2	1	18	0	0
サービス	0	2	2	1	3	0	9
製造	2	4	3	1	1	1	23

設備投資の予定内容	土地建物	機械新增設	機械更改	事務機器	車両	その他	実施しない
10～12月(件数) 総合	1	3	4	1	24	0	69
卸売	0	0	0	0	1	0	9
建設	0	1	0	0	1	0	19
小売	0	1	1	0	20	0	0
サービス	0	1	2	1	0	0	12
製造	1	0	1	0	2	0	29

- 設備投資の実施状況は、「実施した」件数が延べ52件で前期の51件を1件上回りました。業種別内訳では、小売業が22件、建設業が9件、製造業が12件等となっています。実施した設備内容は「車両」24件、「機械更改」9件、「機械新增設」8件、「事務機器」「土地建物」各5件、「その他」1件となっています。
- 来期の設備投資の予定を見ると、「予定あり」と回答した件数は延べ33件となっています。業種別内訳では小売業22件、サービス業・製造業各4件等が予定されています。設備投資計画の内容を見ると、「車両」24件、「機械更改」4件、「機械新增設」3件「土地建物」1件、「事務機器」が1件を予定しています。

経営上の問題点（項目別構成比「集計」）
（業種別度数）

（複数回答）

集計項目	卸売		建設		小売		サービス		製造		不動産		度数合計		構成比	
	前期	今期	前期	今期	前期	今期	前期	今期	前期	今期	前期	今期	前期	今期	前期	今期
売上の停滞・減少	5	5	14	13	9	6	5	4	11	8	5	3	49	39	18.9	15.1
同業者間の競争激化	0	0	6	5	7	7	3	1	3	3	6	5	25	21	9.7	8.1
利幅の縮小	5	6	8	9	6	8	2	0	7	12	3	3	31	38	12.0	14.7
人件費の増加	1	2	1	2	1	1	3	5	2	3	2	2	10	15	3.9	5.8
工場・機械（店舗設備）の狭小・老朽化	1	1	0	0	0	1	4	2	10	10	0	0	15	14	5.8	5.4
人件費以外の経費の増加	0	0	0	0	0	0	1	0	2	1	0	3	3	4	1.2	1.5
大手企業（大型店）との競争激化	2	2	2	1	1	2	0	0	0	1	1	0	6	6	2.3	2.3
合理化の不足	1	0	0	0	0	0	0	0	3	3	0	0	4	3	1.5	1.2
天候の不順	1	2	1	2	4	3	2	0	2	3	0	0	10	10	3.9	3.9
代金回収の悪化	0	0	0	0	0	0	0	0	0	0	1	0	1	0	0.4	0.0
原材料高・材料価格の上昇	0	0	2	3	0	0	2	6	15	12	0	0	19	21	7.3	8.1
地場産業の衰退	0	1	1	0	5	3	1	1	2	4	0	0	9	9	3.5	3.5
集客力の低下	0	0	0	1	2	3	0	0	0	0	0	0	2	4	0.8	1.5
駐車場・資材確保難	0	0	0	0	1	0	0	1	0	0	0	0	1	1	0.4	0.4
為替レートの変動	1	0	0	0	0	0	0	0	0	0	0	0	1	0	0.4	0.0
販売商品の不足・商品物件の不足	1	1	0	0	1	1	0	0	0	0	6	5	8	7	3.1	2.7
販売納入先からの値下げ要請	0	0	0	0	0	0	0	2	2	2	0	0	2	4	0.8	1.5
人手不足	1	4	9	9	4	3	6	5	9	5	1	1	30	27	11.6	10.4
商圏人口の減少	0	0	0	0	10	10	3	2	0	0	0	0	13	12	5.0	4.6
取引先の減少	0	1	0	0	0	1	2	1	0	0	0	0	2	3	0.8	1.2
生産能力の不足・技術力の不足	0	0	1	3	0	0	0	0	2	3	0	0	3	6	1.2	2.3
輸入製品（商品）との競争激化	1	1	0	0	0	0	0	0	4	5	0	0	5	6	1.9	2.3
問題なし	0	0	1	0	1	2	0	0	0	1	0	1	2	4	0.8	1.5
地価の高騰	0	0	0	0	0	0	0	0	0	0	0	0	0	0	0.0	0.0
その他	0	0	0	0	0	0	1	0	1	0	1	1	3	1	1.2	0.4
流通経路競争の激化	0	0	0	0	0	0	0	0	0	0	0	0	0	0	0.0	0.0
大手企業・工場の縮小・撤退	0	0	0	0	0	0	0	1	0	0	0	0	0	1	0.0	0.4
親企業による選別の強化	0	0	0	0	0	0	0	0	0	0	0	0	0	0	0.0	0.0
小口注文・多頻度配送の激化	0	0	0	0	0	0	0	0	0	0	0	0	0	0	0.0	0.0
商品物件の高騰	0	0	0	0	0	0	0	0	0	0	1	0	1	0	0.4	0.0
取扱商品（業務）の陳腐化	1	0	0	0	1	1	0	0	0	0	0	0	2	1	0.8	0.4
仕入先からの値上り要請	0	1	0	0	1	0	0	0	0	0	0	0	1	1	0.4	0.4
下請けの確保難	0	0	0	1	0	0	0	0	1	0	0	0	1	1	0.4	0.4
合計	21	27	46	49	54	52	35	31	76	76	27	24	259	259	100.0	100.0

○ 各企業が経営上の問題点として挙げている項目を見ていくと

第1位～ 「売上の停滞・減少」	39 件	*前期*	第1位～ 「売上の停滞・減少」	49 件
第2位～ 「利幅の縮小」	38 件		第2位～ 「利幅の縮小」	31 件
第3位～ 「人手不足」	27 件		第3位～ 「人手不足」	30 件

○ 業種別の上位項目をみると下記の通りとなっています。

	第 1 位		第 2 位		第 3 位	
製造業	原材料高・材料価格の上昇	12	利幅の縮小	12	工場・機械（店舗設備）の狭小・老朽化	10
小売業	商圏人口の減少	10	利幅の縮小	8	同業者間の競争激化	7
建設業	売上の停滞・減少	13	人手不足	9	利幅の縮小	9
サービス業	原材料高・材料価格の上昇	6	人件費の増加	5	人手不足	5

当面の重点経営施策（項目別構成比「集計」）（複数回答）
（業種別度数）

集計項目	卸売		建設		小売		サービス		製造		不動産		度数合計		構成比	
	前期	今期	前期	今期	前期	今期	前期	今期	前期	今期	前期	今期	前期	今期	前期	今期
経費を節減する	5	7	11	12	14	11	6	7	17	17	2	2	55	56	22.1	22.6
販路を広げる	8	8	12	12	0	0	3	4	16	19	4	1	43	44	17.3	17.7
情報力を強化する	2	1	3	4	0	0	0	0	5	8	7	8	17	21	6.8	8.5
人材を確保する	2	3	9	10	3	4	8	5	9	9	1	1	32	32	12.9	12.9
技術力を強化（高める）	0	0	6	4	0	0	1	1	0	0	0	0	7	5	2.8	2.0
流通経路の見直しをする	0	0	0	0	0	0	0	0	9	6	0	0	9	6	3.6	2.4
機械化を推進する	0	0	0	0	1	1	0	0	2	2	0	0	3	3	1.2	1.2
パート化を図る	1	2	2	2	5	3	5	3	1	1	4	3	18	14	7.2	5.6
新商品・技術の開発・新しい工法の導入	0	0	2	2	0	0	1	1	2	0	1	0	6	3	2.4	1.2
宣伝・広告を強化する	0	0	0	0	0	0	2	1	1	0	1	2	4	3	1.6	1.2
品揃えを充実（改善）する	0	0	0	0	0	0	0	0	2	1	0	0	2	1	0.8	0.4
新しい事業を始める	0	0	0	0	4	5	7	6	0	0	5	4	16	15	6.4	6.0
仕入先を開拓・選別する	0	0	0	0	3	2	0	0	0	0	0	0	3	2	1.2	0.8
その他	0	0	0	0	1	0	0	0	0	1	0	0	1	1	0.4	0.4
売れ筋商品を取扱う	0	0	0	0	2	5	0	0	0	0	0	0	2	5	0.8	2.0
特になし	1	0	1	2	2	3	0	0	1	1	0	1	5	7	2.0	2.8
店舗・設備を改装する	0	0	0	0	2	0	2	5	0	0	0	0	4	5	1.6	2.0
工場・機械を増設・移転する	0	0	0	0	0	0	0	0	1	1	0	0	1	1	0.4	0.4
不動産の有効活動を図る	0	0	2	2	0	0	0	1	0	0	2	1	4	4	1.6	1.6
輸入品の取扱を増やす	0	1	0	0	1	2	0	0	0	0	0	0	1	3	0.4	1.2
取引先を支援する	0	0	0	0	0	0	0	0	1	2	0	0	1	2	0.4	0.8
商店街事業を活性化させる	0	0	0	0	2	2	0	0	0	0	0	0	2	2	0.8	0.8
営業時間を延長する	2	1	0	0	5	6	0	0	0	0	0	0	7	7	2.8	2.8
提携先を見つける	1	2	1	0	1	0	1	2	0	0	1	1	5	5	2.0	2.0
不採算部門を整理・縮小する	0	0	0	0	0	0	0	0	0	0	0	0	0	0	0.0	0.0
労働条件を改善する	0	0	0	0	0	0	0	0	0	0	0	0	0	0	0.0	0.0
教育訓練を強化する	0	0	0	1	0	0	0	0	1	0	0	0	1	1	0.4	0.4
合 計	22	25	49	51	46	44	36	36	68	68	28	24	249	248	100.0	100.0

○ 経営上の問題克服のために、企業経営者が講じている重点経営施策としては

第1位～ 「経費を節減する」 56 件
 第2位～ 「販路を広げる」 44 件
 第3位～ 「人材を確保する」 32 件

前期	
第1位～ 「経費を節減する」	55 件
第2位～ 「販路を広げる」	43 件
第3位～ 「人材を確保する」	32 件

○ 業種別の上位項目をみると下記の通りとなっています。

単位：件

	第 1 位		第 2 位	
製 造 業	販路を広げる	19	経費を節減する	17
建 設 業	販路を広げる	12	経費を節減する	12
小 売 業	経費を節減する	11	新しい事業を始める 他	5
サービス業	経費を節減する	7	新しい事業を始める	6

特別調査

「中小企業経営と地域との関わりについて」

問 1 貴社では、以下に列挙する団体等に加入していますか。1～0の中から3つ以内でお答えください。なお、4つ以上の団体等に加入している場合は、その中でも経営に役立っていると感じている団体等を3つ以内で選んでお答えください。

	1. 商工会・商工会議所	2. 各種組合（同業種・地域等）	3. 青色申告会・法人会	4. 中小企業家同友会	5. 青年会議所	6. ロータリークラブ・ライオンズクラブ	7. 信用金庫が組織する経営者会等	8. 銀行が組織する経営者会等	9. その他	0. まったく加入していない
合計（構成比）	33.9%	18.3%	13.9%	6.1%	0.4%	6.1%	11.7%	2.6%	0.4%	6.5%
総合	78	42	32	14	1	14	27	6	1	15
卸売	8	2	3	3	0	0	1	0	0	2
建設	17	10	5	3	1	4	8	1	0	1
小売	17	6	10	0	0	3	5	0	0	4
サービス	8	5	3	1	0	2	3	1	0	2
製造	26	15	8	5	0	2	8	3	0	2
不動産	2	4	3	2	0	3	2	1	1	4

上記の質問に対して、「商工会・商工会議所」が33.9%、「各種組合」が18.3%、「青色申告会・法人会」13.9%、「信用金庫が組織する経営者会等」が11.7%という結果となりました。なお、「まったく加入していない」は6.5%となっています。

問 2 貴社が地域経済との関わりの中で取り組んでいる、あるいは協力・協賛している地域での活動について、1～0の中から3つ以内でお答えください。

	1. 商店街・中心市街地の活性化	2. 異業種交流・産学官連携	3. 観光振興活動	4. 農工商連携・地域資源の活用	5. 地場産業や伝統産業の振興	6. しごとづくり（雇用の創出）	7. 地元への移住の促進	8. 防犯・防災活動	9. お祭り等のイベント	0. まったく取り組んでいない
合計（構成比）	14.4%	7.9%	11.4%	4.5%	4.5%	6.9%	2.5%	10.9%	25.7%	11.4%
総合	29	16	23	9	9	14	5	22	52	23
卸売	1	2	3	2	0	1	0	0	3	4
建設	4	6	4	1	4	2	1	7	15	2
小売	14	1	4	2	0	3	0	7	15	3
サービス	3	1	8	1	1	2	0	2	6	2
製造	6	3	3	3	4	6	1	5	9	8
不動産	1	3	1	0	0	0	3	1	4	4

上記の質問に対して、「お祭り等のイベント」が25.7%、「商店街・中心市街地の活性化」が14.4%等という結果となりました。なお、まったく取り組んでいないも11.4%となっています。

問 3 貴社では、問2で挙げたような各種地域活動への参加に対して、どのようなイメージをお持ちですか。1～0の中から3つ以内でお答えください。

	1. 自社の業績向上につながる	2. 自社の評判が高まる	3. 従業員の意欲が高まる	4. 地域企業としての責任を果たせる	5. 地域内でのネットワークが築ける	6. 周囲との付き合いが負担	7. 資金面での負担がある	8. 人手の負担がある	9. 時間の余裕がない	0. そもそも参加に意義が感じられない
合計（構成比）	11.7%	16.1%	7.8%	26.3%	21.0%	1.0%	0.5%	8.3%	7.3%	0.0%
総合	24	33	16	54	43	2	1	17	15	0
卸売	0	2	1	5	4	0	0	2	2	0
建設	4	8	6	14	8	1	0	1	2	0
小売	6	7	4	13	8	1	0	3	3	0
サービス	4	4	2	8	7	0	0	3	1	0
製造	10	7	3	11	11	0	1	5	5	0
不動産	0	5	0	3	5	0	0	3	2	0

上記の質問に対して、「地域企業としての責任を果たせる」が26.3%、「地域内でのネットワークが築ける」が21.0%「自社の評判が高まる」が16.1%等という結果となりました。

問 4 問2で挙げたような各種地域活動について、何らかの活動に取り組んでいる場合は、その活動が自社の経営あるいは事業に及ぼしている影響を1～5の中からお答えください。また、活動に取り組んでいない場合は、今後の活動への取組みの意向を6～8の中からお答えください。

	1. プラスの影響	2. どちらかといえばプラスの影響	3. どちらともいえない	4. どちらかといえばマイナスの影響	5. マイナスの影響	6. 取り組んでみたい	7. どちらともいえない	8. 取り組みたくない		
合計（構成比）	14.7%	33.9%	26.6%	0.9%	0.0%	4.6%	16.5%	2.8%		
総合	16	37	29	1	0	5	18	3		
卸売	0	2	3	1	0	1	3	0		
建設	2	11	6	0	0	2	0	0		
小売	4	7	7	0	0	0	3	1		
サービス	5	3	4	0	0	0	2	0		
製造	4	10	7	0	0	2	6	2		
不動産	1	4	2	0	0	0	4	0		

上記の質問に対して、何らかの活動に取り組んでいる場合、「プラスの影響」「どちらかといえばプラスの影響」が48.6%、「どちらともいえない」が26.6%、「どちらかといえばマイナスの影響」「マイナスの影響」が0.9%等という結果となりました。

また、活動に取り組んでいない場合は、「取り組んでみたい」4.6%、「どちらともいえない」16.5%「取り組みたくない」2.8%という結果となりました。

問 5 今後、地域での各種活動がさらに活発化してゆくために、地元自治体や地域金融機関に期待することはありますか。以下の1～0の中から3つ以内で選んでお答えください。

	1. 人手の抛出	2. 補助金・助成金・協賛金等の提供	3. 活動場所の提供	4. 地域の結束の促進	5. リーダーシップの発揮	6. 地元住民への周知	7. 人的ネットワークの強化	8. 外部への情報発信の強化	9. 多様なアイデア・企画の提供	0. まったく期待していない
合計（構成比）	6.8%	22.7%	7.3%	12.7%	7.3%	6.8%	9.5%	9.1%	14.5%	3.2%
総合	15	50	16	28	16	15	21	20	32	7
卸売	0	6	1	0	2	1	1	1	4	1
建設	5	8	4	9	1	3	5	5	5	2
小売	2	7	3	9	4	2	4	3	7	2
サービス	1	7	1	1	2	5	2	5	4	0
製造	6	20	4	8	7	1	7	3	7	1
不動産	1	2	3	1	0	3	2	3	5	1

上記の質問に対して、「補助金・助成金・協賛金等の提供」が22.7%、「多様なアイデア・企画の提供」が14.5%、「地域の結束の促進」が12.7%等という結果となりました。

なお、「まったく期待していない」が3.2%となっています。