

『第170回 営業地区内の景気動向調査』

1. 調査内容	平成29年 10～12月期の実績 平成30年 1～3月期の予想		
2. 調査対象	当金庫営業地域内の企業	合計	109社
(業種別内訳)	製 造 業 31社	卸 売 業	10社
	小 売 業 22社	サ ー ビ ス 業	14社
	建 設 業 21社	不 動 産 業	11社
3. 調査担当	道南うみ街信用金庫 業務部 地域貢献課		

☆ 目 次 ☆

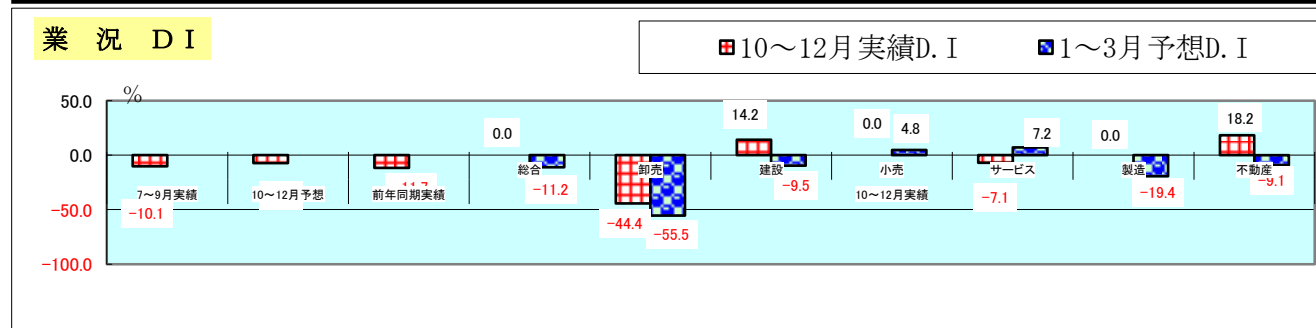
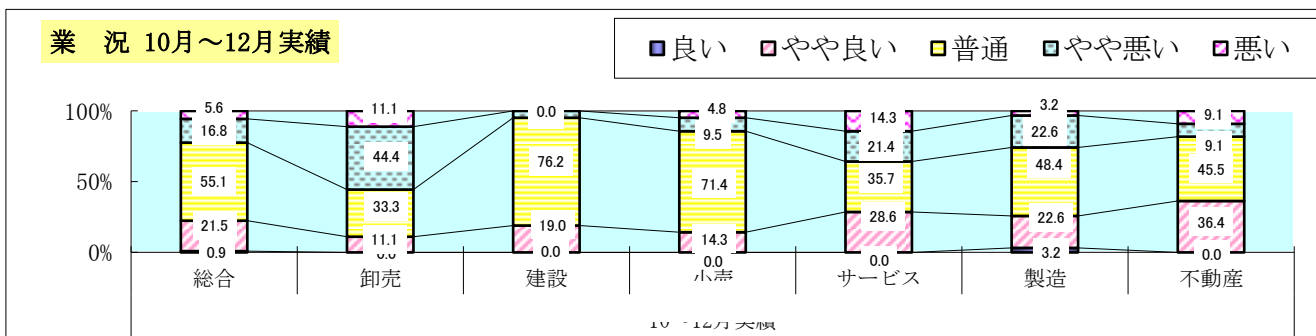
概況	P. 1
前期に比べた売上高の動き	P. 2
前期に比べた受注残・施工高の動き	P. 3
前期に比べた収益の動き	P. 4
前期に比べた販売価格（料金価格）の動き	P. 5
前期に比べた仕入価格の動き	P. 6
前期に比べた在庫の動き	P. 7
前期に比べた資金繰りの動き	P. 8
前年同期に比べた売上額の動き	P. 9
前年同期に比べた収益の動き	P. 10
前年同期に比べた販売価格の動き	P. 11
前期に比べた残業時間の動き	P. 12
前期に比べた人手の動き	P. 13
前期に比べた借入金の動き及び難易度	P. 14
前期に比べた設備投資の動き	P. 15
前期に比べた設備投資の実施と予定状況	P. 16
経営上の問題点	P. 17
当面の重点経営施策	P. 18
特別調査 … 「2018（平成30年）の経営見通し」①	P. 19
特別調査 … 「2018（平成30年）の経営見通し」②	P. 20

※ 計数等については、四捨五入しておりますので、一部合計欄と一致しない場合がございます。



1. 概 況

概 況		良い	やや良い	普通	やや悪い	悪い	10～12月実績D. I	1～3月予想D. I
7～9月実績							-10.1	
10～12月予想							-7.4	
前年同期実績							-11.7	
10～12月実績	総合	0.9	21.5	55.1	16.8	5.6	0.0	-11.2
	卸売	0.0	11.1	33.3	44.4	11.1	-44.4	-55.5
	建設	0.0	19.0	76.2	4.8	0.0	14.2	-9.5
	小売	0.0	14.3	71.4	9.5	4.8	0.0	4.8
	サービス	0.0	28.6	35.7	21.4	14.3	-7.1	7.2
	製造	3.2	22.6	48.4	22.6	3.2	0.0	-19.4
	不動産	0.0	36.4	45.5	9.1	9.1	18.2	-9.1



○ [当金庫の取引先からみた中小企業の景況]

平成29年10月～12月期の業況判断D. I. は0.0と7～9月期(前期) に比べ10.1ポイント、前年同期比でも11.7ポイント改善しました。

今期売上判断D. I. は、前期実績D. I. Δ 2.7から6.4ポイント、前回調査における今期の予測D. I. Δ 0.8からも4.5ポイントの改善を示しました。

平成30年1月～3月期(来期)の予想業況判断D. I. は Δ 11.2と、今期実績比11.2ポイントの悪化が予想されており、経営者のマインドは業況の低下を見込んでいます。

○ [全国の信用金庫の窓口からみた中小企業の景況] (信金中央金庫地域・中小企業研究所調べ)

17年10～12月期(今期)の業況判断D. I. はプラス1.2と、前期に比べ4.5ポイントの改善となり、91年10～12月期以来26年ぶりにプラス水準に転じた。

収益面では、前年同期比売上額判断D. I. がプラス1.1と前期比2.0ポイント改善、同収益判断D. I. は Δ 2.6と同0.7ポイント改善した。販売価格判断D. I. は同3.3ポイント上昇し、プラス5.6となった。人手過不足判断D. I. は Δ 26.7と、同4.0ポイント低下し、92年4～6月期以来の厳しい水準となった。業種別の業況判断D. I. は、サービス業と不動産業を除く4業種で改善した。地域別では、11地域中、北海道を除く10地域で改善した。

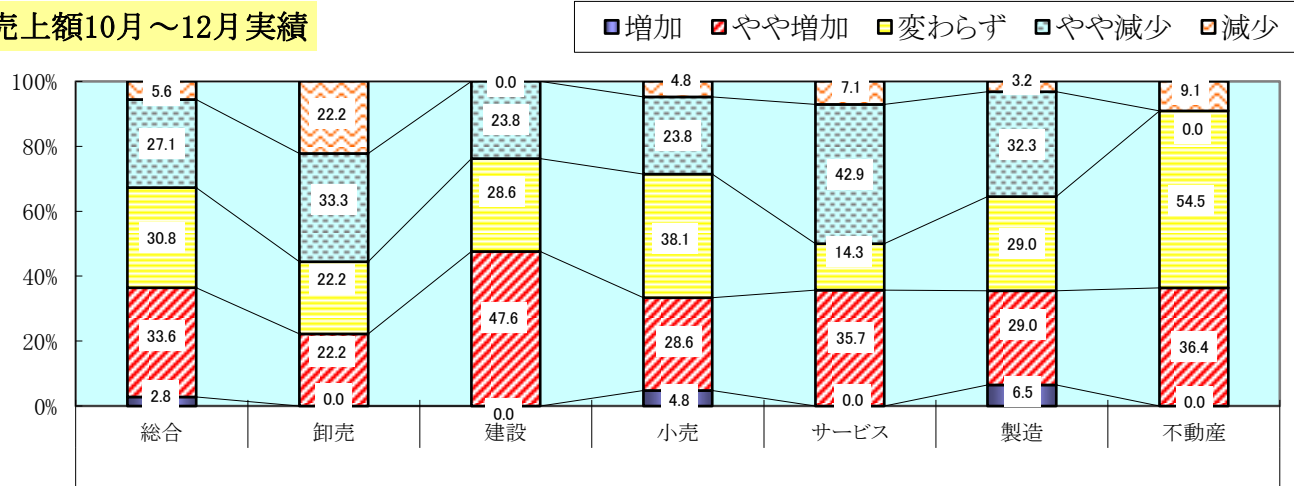
18年1～3月期(来期)の予想業況判断D. I. は Δ 3.8、今期実績比5.0ポイントの低下見通しである。業種別には、6業種すべてで、地域別には11地域中、首都圏を除く10地域で低下する見通しにある。

2. 前期に比べた動き

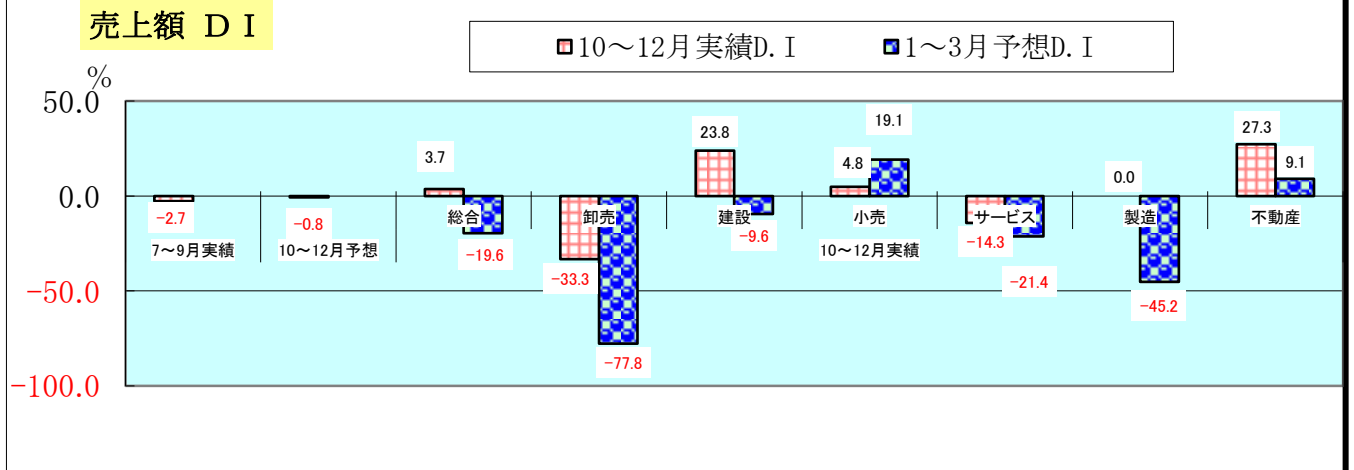
(1) 売上額の動き

売上額		増加	やや増加	変わらず	やや減少	減少	10~12月実績D.I	1~3月予想D.I
7~9月実績							-2.7	
10~12月予想							-0.8	
10~12月実績	総合	2.8	33.6	30.8	27.1	5.6	3.7	-19.6
	卸売	0.0	22.2	22.2	33.3	22.2	-33.3	-77.8
	建設	0.0	47.6	28.6	23.8	0.0	23.8	-9.6
	小売	4.8	28.6	38.1	23.8	4.8	4.8	19.1
	サービス	0.0	35.7	14.3	42.9	7.1	-14.3	-21.4
	製造	6.5	29.0	29.0	32.3	3.2	0.0	-45.2
	不動産	0.0	36.4	54.5	0.0	9.1	27.3	9.1

売上額10月~12月実績



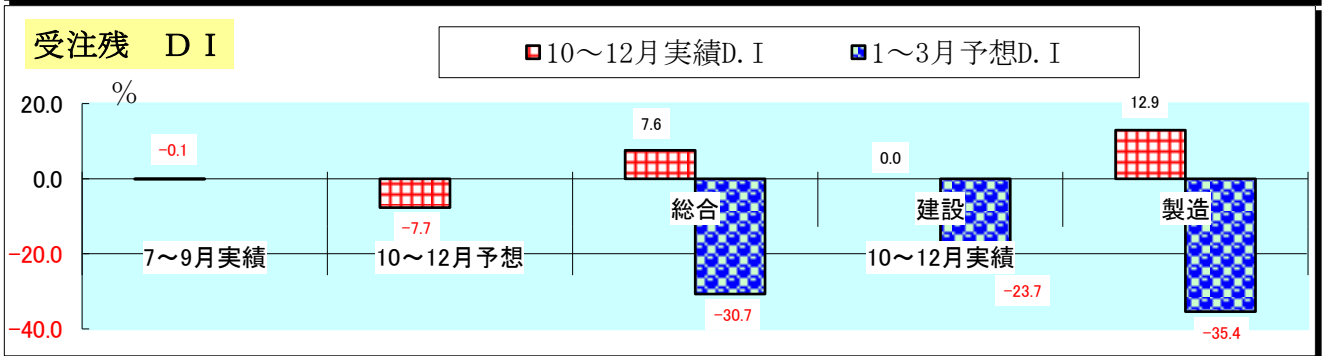
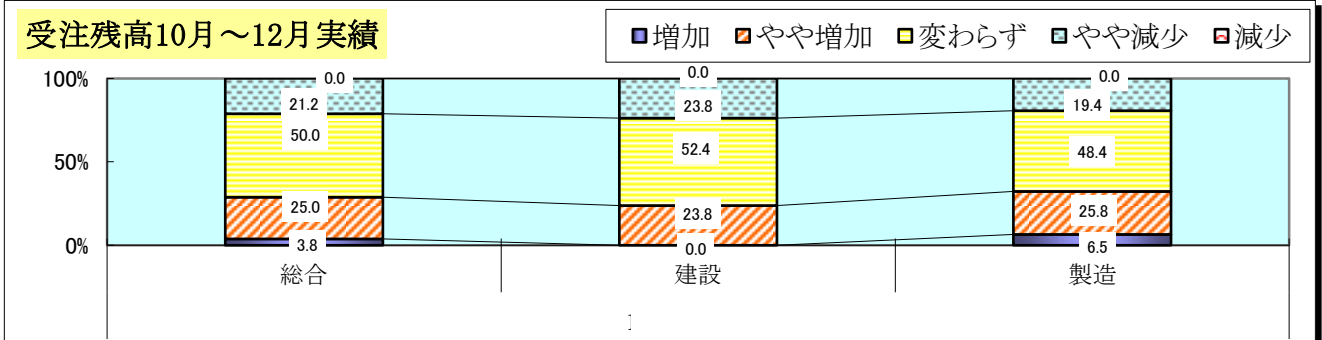
売上額 D I



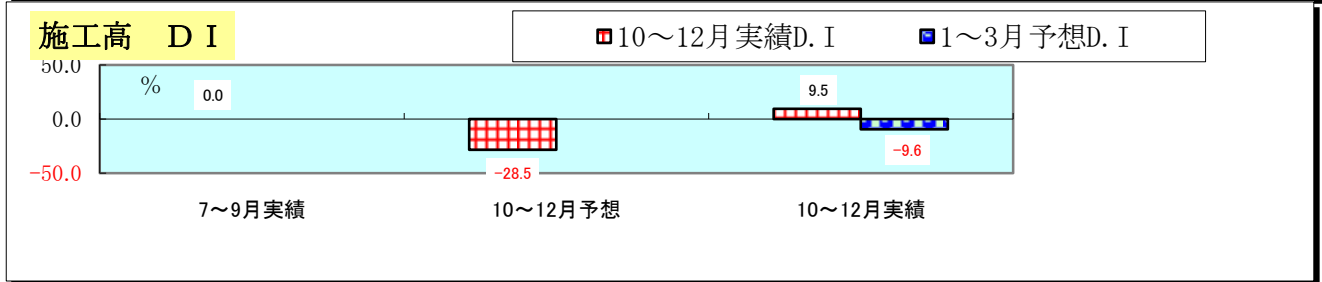
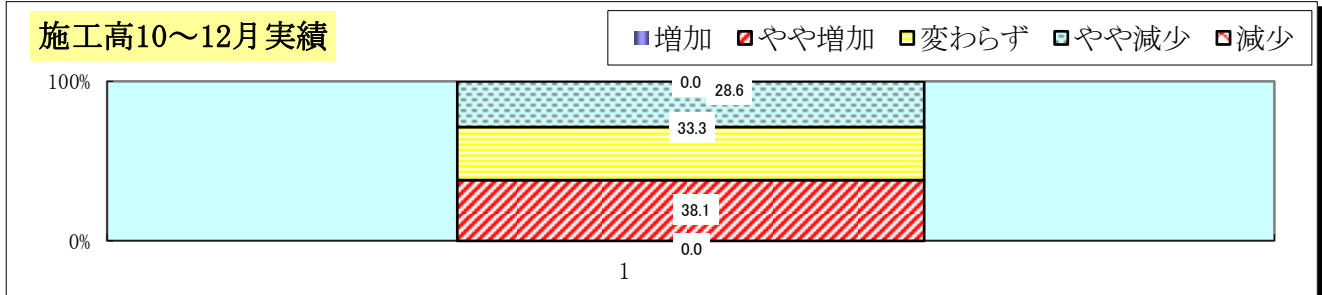
- 前期に比べて売上額が「増加」「やや増加」した企業は全体の36.4%、「減少」「やや減少」した企業は32.7%を示し、D.I.は3.7となりました。
- 今期実績は、前期実績D.I. Δ 2.7から6.4ポイント、前回調査における今期の予測D.I. Δ 0.8からも4.5ポイントの良化を示しました。
- 業種別の今期D.I.は、建設業と不動産業の増加傾向と卸売業とサービス業の減少傾向が顕著。
- 1~3月期の売上額予想D.I.は Δ 19.6で、10~12月実績対比23.3ポイントの減少を予想しています。

(2) 受注残・施工高の動き

受注残高		増加	やや増加	変わらず	やや減少	減少	10~12月実績D.I	1~3月予想D.I
7~9月実績							-0.1	
10~12月予想							-7.7	
10~12月実績	総合	3.8	25.0	50.0	21.2	0.0	7.6	-30.7
	建設	0.0	23.8	52.4	23.8	0.0	0.0	-23.7
	製造	6.5	25.8	48.4	19.4	0.0	12.9	-35.4



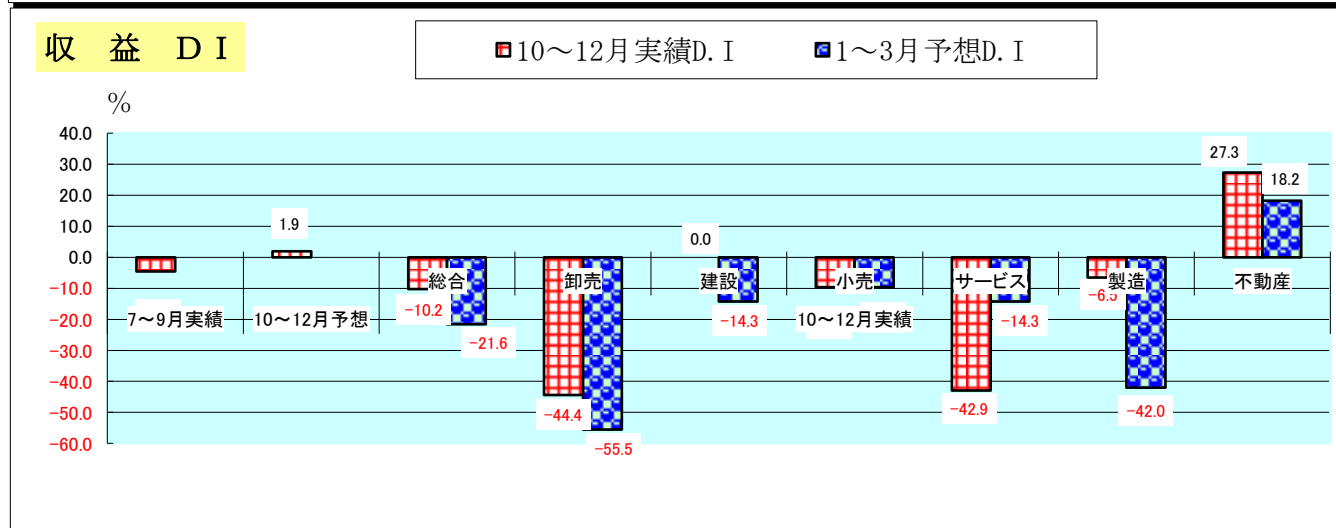
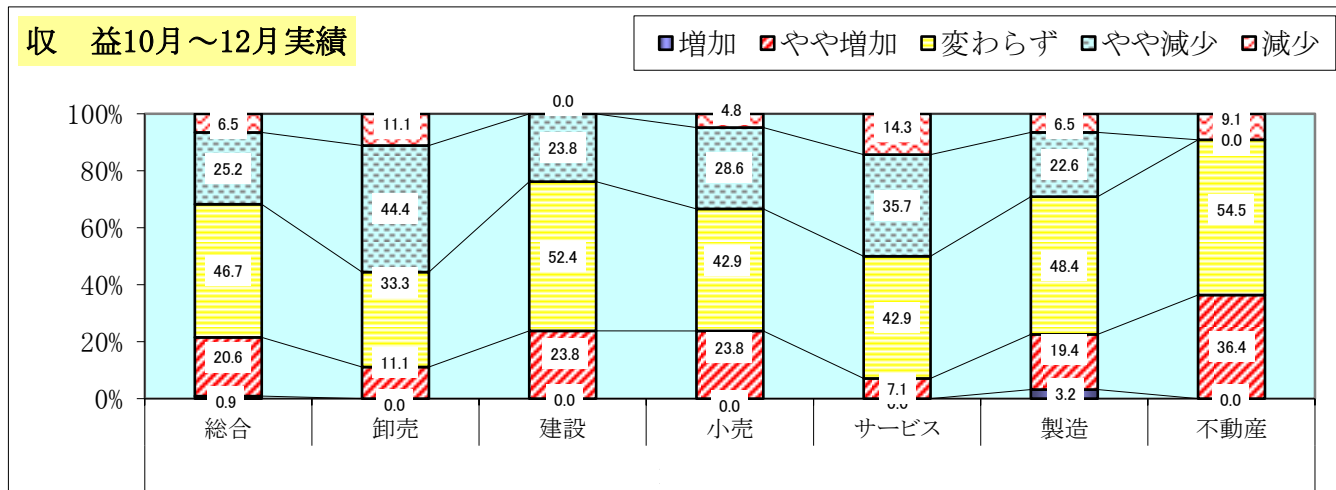
施工高		増加	やや増加	変わらず	やや減少	減少	10~12月実績D.I	1~3月予想D.I
7~9月実績							0.0	
10~12月予想							-28.5	
10~12月実績		0.0	38.1	33.3	28.6	0.0	9.5	-9.6



- 受注残(製造業、建設業のみ)D.I.は7.6で前期実績のD.I. Δ 0.1に対し7.7ポイント、前期調査における今期の予想D.I. Δ 7.7に対しても15.3ポイント上回りました。
また、1~3月期の受注残予想D.I.は Δ 30.7で、今期実績対比38.3ポイントの大幅減少を予想しています。
- 施工高(建設業のみ)D.I.は9.5で、前期実績D.I.0.0に対しては9.5ポイント、前回調査における今期予想D.I. Δ 28.5に対しては38ポイント上回りました。
また、1~3月期の施工高予想D.I.は Δ 9.6で、10~12月実績対比19.1ポイントの減少を予想しています。

(3) 収益の動き

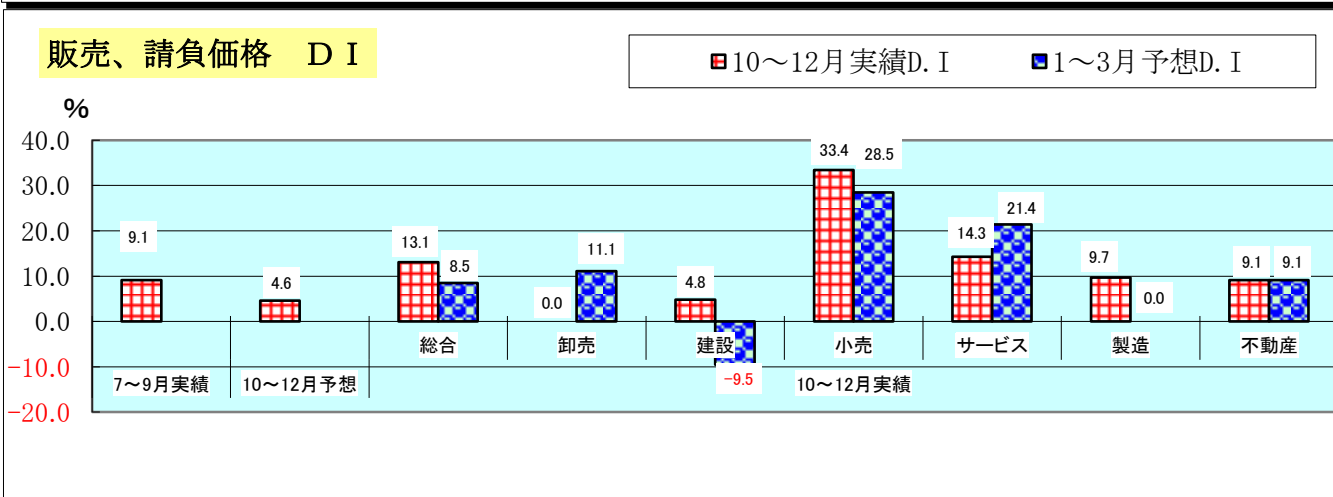
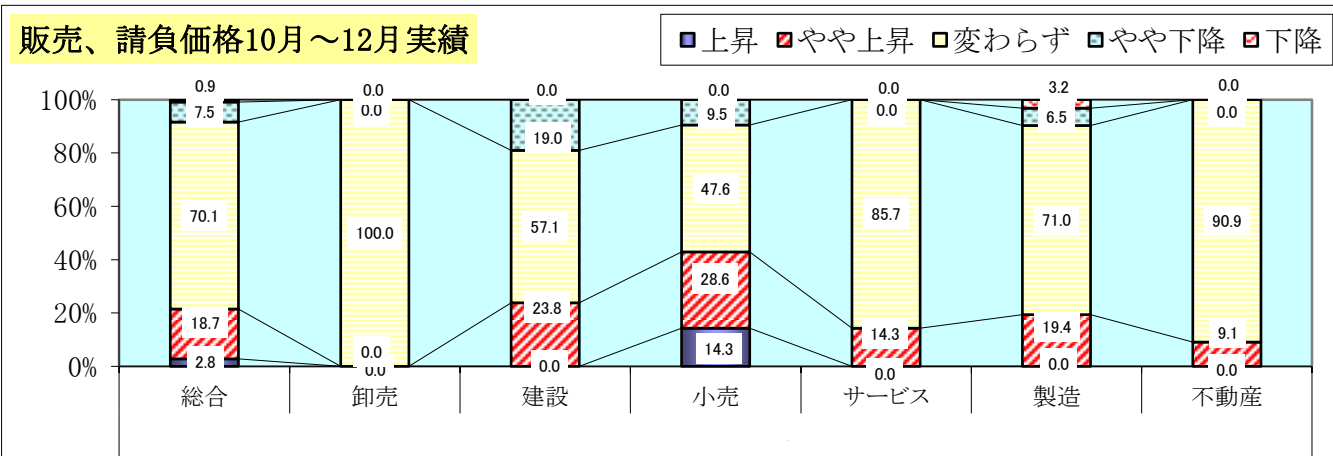
収益の動き		増加	やや増加	変わらず	やや減少	減少	10~12月実績D.I	1~3月予想D.I
7~9月実績							-4.6	
10~12月予想							1.9	
10~12月実績	総合	0.9	20.6	46.7	25.2	6.5	-10.2	-21.6
	卸売	0.0	11.1	33.3	44.4	11.1	-44.4	-55.5
	建設	0.0	23.8	52.4	23.8	0.0	0.0	-14.3
	小売	0.0	23.8	42.9	28.6	4.8	-9.6	-9.6
	サービス	0.0	7.1	42.9	35.7	14.3	-42.9	-14.3
	製造	3.2	19.4	48.4	22.6	6.5	-6.5	-42.0
	不動産	0.0	36.4	54.5	0.0	9.1	27.3	18.2



- 前期に比べて収益が「増加」「やや増加」した企業は21.5%、「やや減少」「減少」した企業は31.7%でD.I.は△10.2となりました。
- 今期実績は、前期実績D.I. △4.6から5.6ポイント、前回調査における今期予想D.I. 1.9に対しても12.1ポイント下回りました。
- 業種別の今期D.I.は、卸売業、サービス業が大幅減少傾向、増加傾向は不動産業のみとなっています。
- 1~3月期の収益予想D.I.は△21.6で、10~12月実績より11.4ポイントの悪化を予想しています。

(4) 販売価格（料金価格・請負価格）の動き

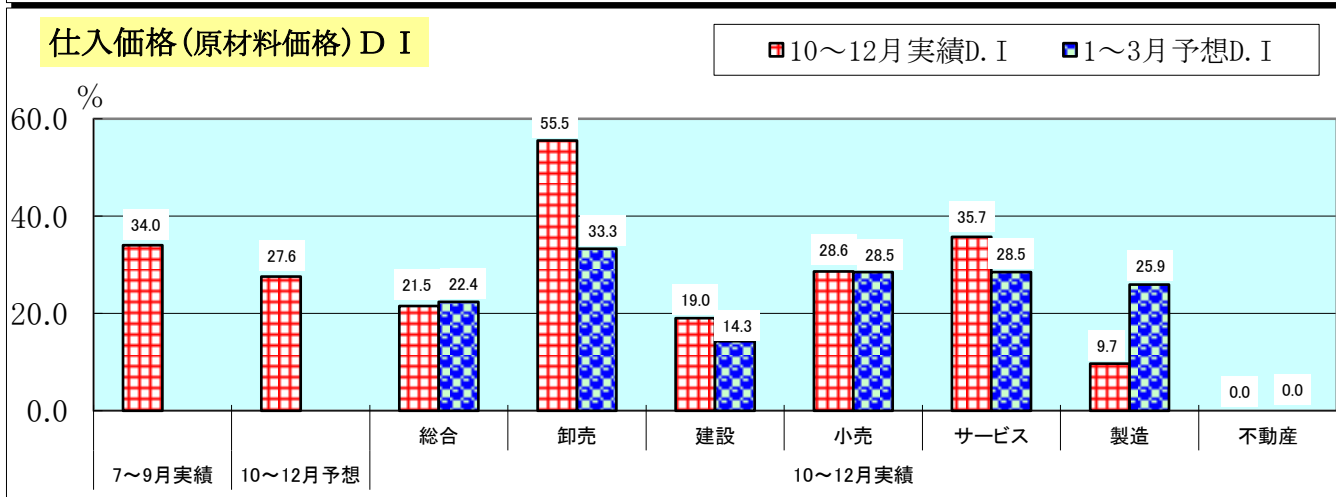
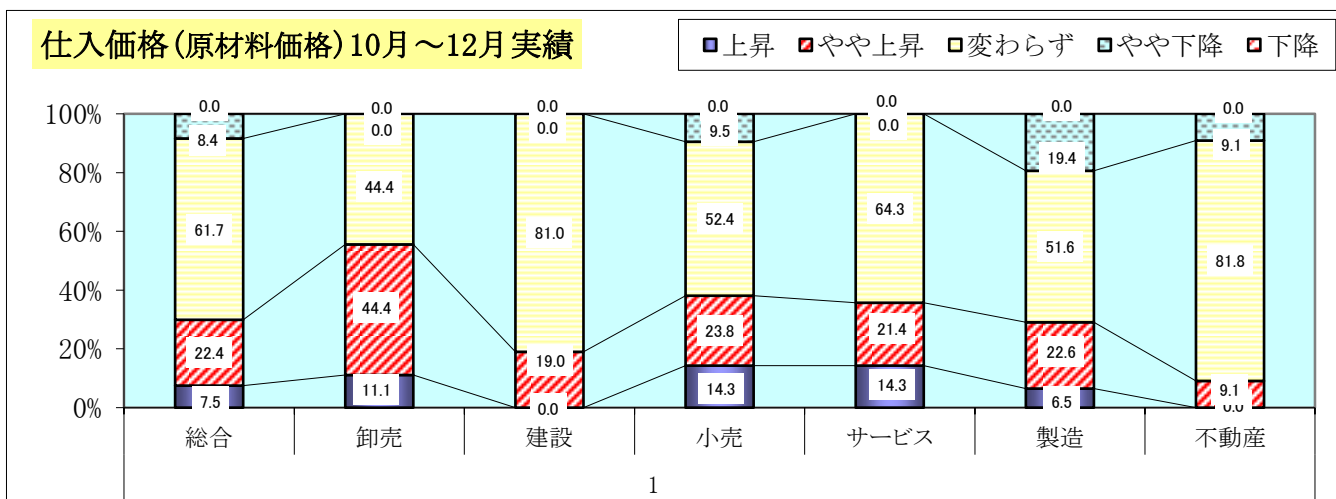
販売価格		上昇	やや上昇	変わらず	やや下降	下降	10～12月実績D.I	1～3月予想D.I
7～9月実績							9.1	
10～12月予想							4.6	
10～12月実績	総合	2.8	18.7	70.1	7.5	0.9	13.1	8.5
	卸売	0.0	0.0	100.0	0.0	0.0	0.0	11.1
	建設	0.0	23.8	57.1	19.0	0.0	4.8	-9.5
	小売	14.3	28.6	47.6	9.5	0.0	33.4	28.5
	サービス	0.0	14.3	85.7	0.0	0.0	14.3	21.4
	製造	0.0	19.4	71.0	6.5	3.2	9.7	0.0
	不動産	0.0	9.1	90.9	0.0	0.0	9.1	9.1



- 前期に比べて販売価格が「上昇」「やや上昇」と回答している企業が21.5%、「やや下降」「下降」と回答している企業が8.4%となり、D.I.は13.1となりました。
- 今期実績は前期実績D.I.9.1から4.0ポイント、前回調査における今期予想D.I.4.6に対しても8.5ポイント上回りました。
- 業種別では、小売業の上昇傾向が顕著で、他業種も総じて上昇傾向を示しています。
- 1～3月期の販売価格予想D.I.は8.5で、10～12月期実績対比4.6ポイントの下降傾向を予想しています。

(5) 仕入価格（原材料価格）の動き

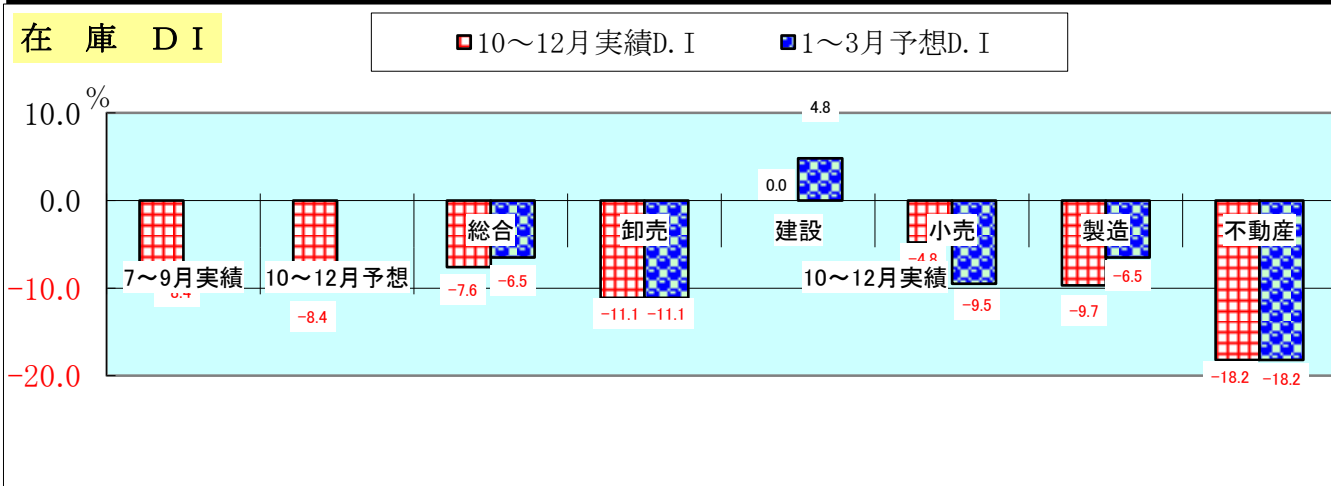
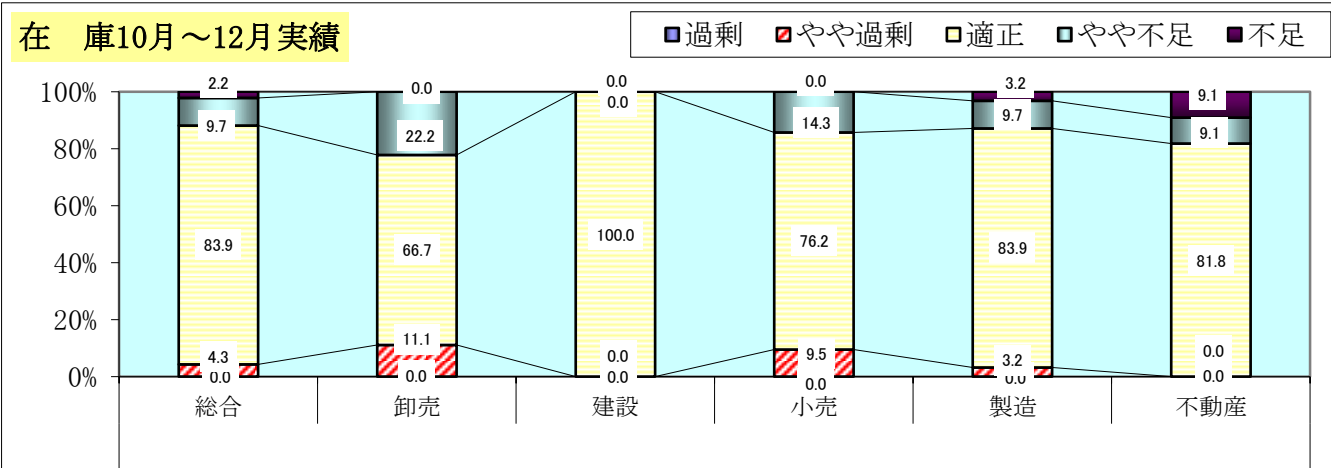
仕入価格		上昇	やや上昇	変わらず	やや下降	下降	10～12月実績D. I	1～3月予想D. I
7～9月実績							34.0	
10～12月予想							27.6	
10～12月実績	総合	7.5	22.4	61.7	8.4	0.0	21.5	22.4
	卸売	11.1	44.4	44.4	0.0	0.0	55.5	33.3
	建設	0.0	19.0	81.0	0.0	0.0	19.0	14.3
	小売	14.3	23.8	52.4	9.5	0.0	28.6	28.5
	サービス	14.3	21.4	64.3	0.0	0.0	35.7	28.5
	製造	6.5	22.6	51.6	19.4	0.0	9.7	25.9
	不動産	0.0	9.1	81.8	9.1	0.0	0.0	0.0



- 前期に比べて仕入価格が「上昇」「やや上昇」と回答している企業が29.9%、「やや下降」「下降」と回答している企業が8.4%で、今期実績D. I. は21.5となりました。
- 今期実績は、前期実績D. I. 34.0から12.5ポイント、前回調査における今期予想D. I. 27.6に対しても6.1ポイントの減少を示しました。
- 業種別では、不動産業以外は全体的に上昇傾向を示しました。
- 1～3月期の予想D. I. は22.4で、10～12月期実績対比0.9ポイントの上昇を予想しています。

(6) 在庫の動き

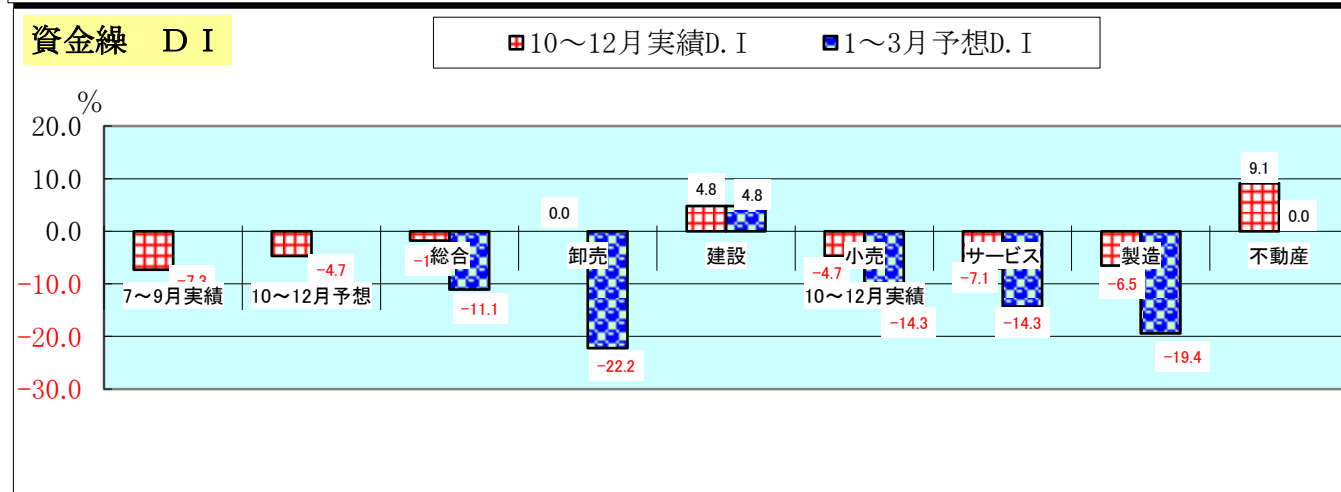
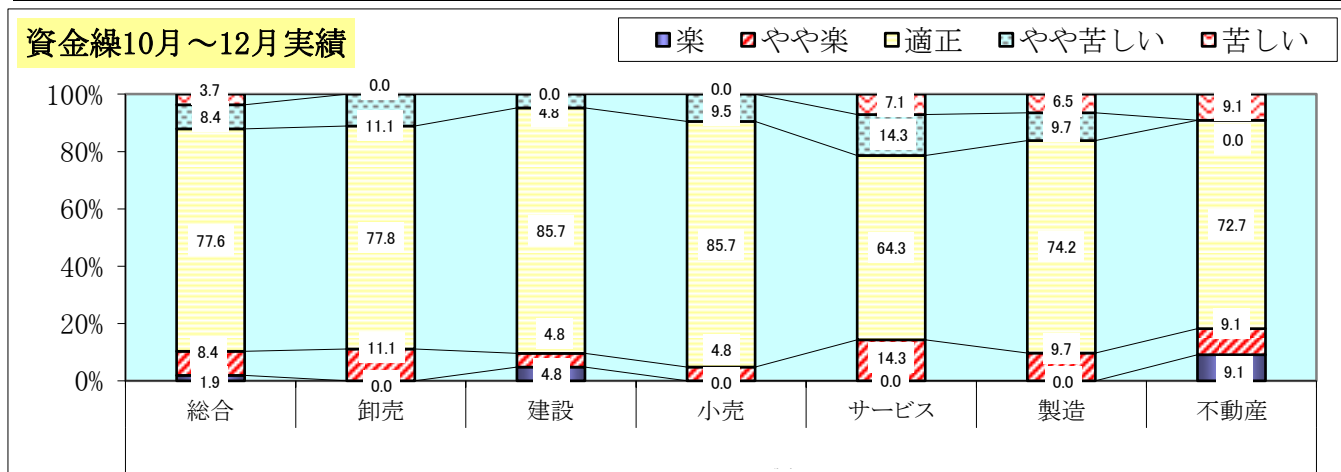
在 庫		過剰	やや過剰	適正	やや不足	不足	10~12月実績D.I	1~3月予想D.I
7~9月実績							-8.4	
10~12月予想							-8.4	
10~12月実績	総合	0.0	4.3	83.9	9.7	2.2	-7.6	-6.5
	卸売	0.0	11.1	66.7	22.2	0.0	-11.1	-11.1
	建設	0.0	0.0	100.0	0.0	0.0	0.0	4.8
	小売	0.0	9.5	76.2	14.3	0.0	-4.8	-9.5
	製造	0.0	3.2	83.9	9.7	3.2	-9.7	-6.5
	不動産	0.0	0.0	81.8	9.1	9.1	-18.2	-18.2



- 前期に比べて在庫（サービス業を除く）が「過剰」「やや過剰」と回答している企業が4.3%、「やや不足」「不足」と回答している企業が11.9%で、今期D.I.は△7.6となりました。
- 今期実績は、前期実績D.I. △8.4から0.8ポイント、前回における今期予想D.I. △8.4に対しても0.8ポイントの増加を示しました。
- 業種別では、建設業を除く全業種が不足傾向を示しています。
- 1~3月期の予想D.I.は△6.5で、10~12月期実績と大きく変わらない予想をしています。

(7) 資金繰りの動き

資金繰り		楽	やや楽	適正	やや苦しい	苦しい	10~12月実績D.I	1~3月予想D.I
7~9月実績							-7.3	
10~12月予想							-4.7	
10~12月実績	総合	1.9	8.4	77.6	8.4	3.7	-1.8	-11.1
	卸売	0.0	11.1	77.8	11.1	0.0	0.0	-22.2
	建設	4.8	4.8	85.7	4.8	0.0	4.8	4.8
	小売	0.0	4.8	85.7	9.5	0.0	-4.7	-14.3
	サービス	0.0	14.3	64.3	14.3	7.1	-7.1	-14.3
	製造	0.0	9.7	74.2	9.7	6.5	-6.5	-19.4
	不動産	9.1	9.1	72.7	0.0	9.1	9.1	0.0



- 前期に比べて資金繰りが「楽」「やや楽」と回答している企業が10.3%、「やや苦しい」「苦しい」と回答している企業が12.1%となり、今期D.I.は△1.8となりました。
- 今期実績は前期実績D.I. △7.3から5.5ポイント、前回調査における今期予想D.I. △4.7に対しても2.9ポイントの良化を示しました。
- 業種別では、小売業、サービス業、製造業の資金繰りがやや苦しい状況を示しています。
- 1~3月期の予想D.I.は△11.1で、10~12月期実績対比9.3ポイントの悪化を予想しています。

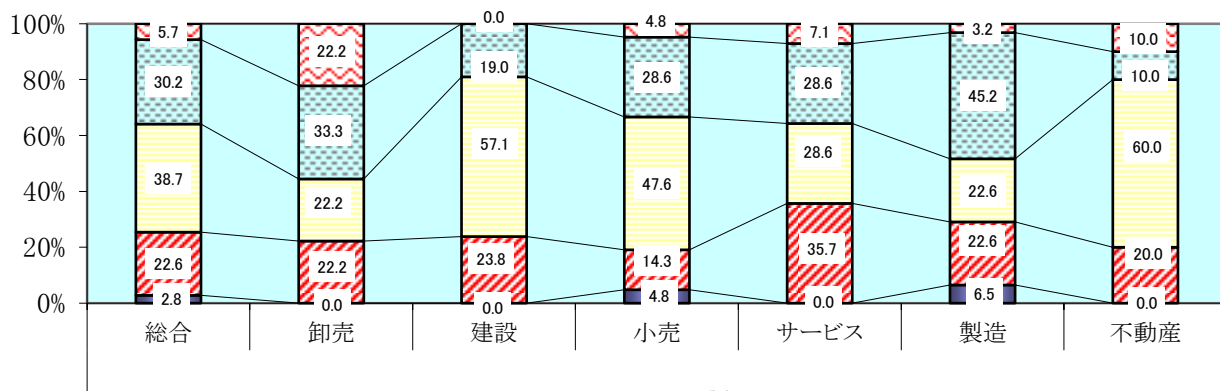
3. 対前年同期に比べた動き

(1) 売上

対前年同期比売上		増加	やや増加	変わらず	やや減少	減少	10～12月実績D. I
前年同期実績							0.0
10～12月実績	総合	2.8	22.6	38.7	30.2	5.7	-10.5
	卸売	0.0	22.2	22.2	33.3	22.2	-33.3
	建設	0.0	23.8	57.1	19.0	0.0	4.8
	小売	4.8	14.3	47.6	28.6	4.8	-14.3
	サービス	0.0	35.7	28.6	28.6	7.1	0.0
	製造	6.5	22.6	22.6	45.2	3.2	-19.3
	不動産	0.0	20.0	60.0	10.0	10.0	0.0

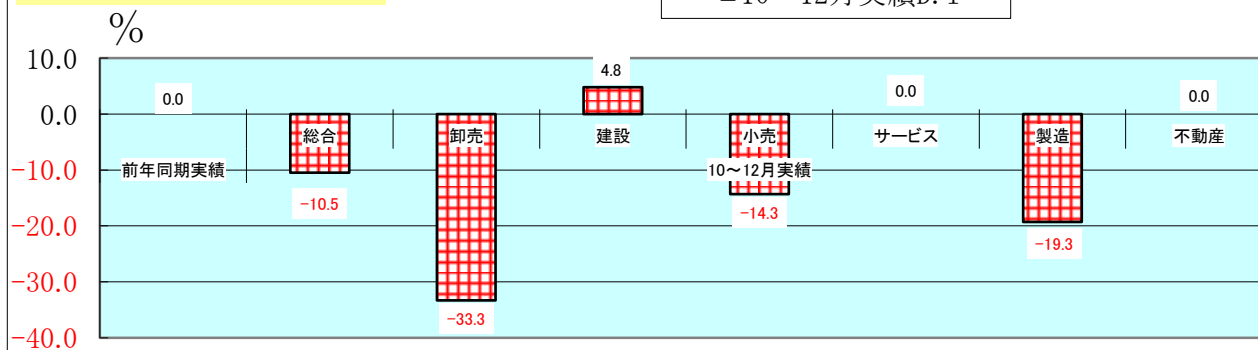
対前年同期比売上額10月～12月実績

■増加 ■やや増加 □変わらず ■やや減少 ■減少



対前年同期比売上 D I

■10～12月実績D. I



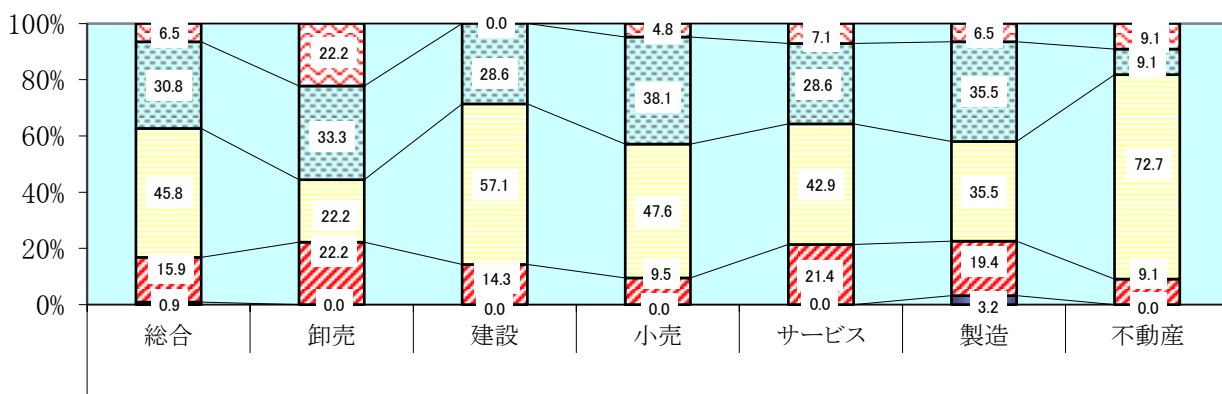
- 前年同期に比べた売上実績については、「増加」「やや増加」と回答している企業が25.4%、「やや減少」「減少」と回答している企業が35.9%で、今期D. I. は△10.5となりました。
- 今期実績は、前年同期実績D. I. 0.0に対し10.5ポイントの悪化を示しました。
- 業種別では、卸売業の減少傾向が顕著となりました。

(2) 収益

対前年同期比収益		増加	やや増加	変わらず	やや減少	減少	10～12月実績D. I
前年同期実績							-0.1
10～12月実績	総合	0.9	15.9	45.8	30.8	6.5	-20.5
	卸売	0.0	22.2	22.2	33.3	22.2	-33.3
	建設	0.0	14.3	57.1	28.6	0.0	-14.3
	小売	0.0	9.5	47.6	38.1	4.8	-33.4
	サービス	0.0	21.4	42.9	28.6	7.1	-14.3
	製造	3.2	19.4	35.5	35.5	6.5	-19.4
	不動産	0.0	9.1	72.7	9.1	9.1	-9.1

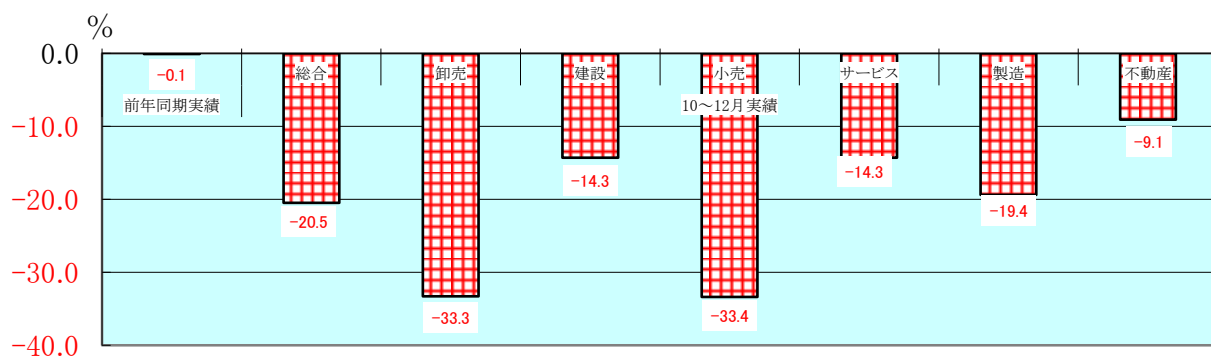
対前年同期比収益10月～12月実績

■増加 ■やや増加 □変わらず ■やや減少 ■減少



対前年同期比収益 D I

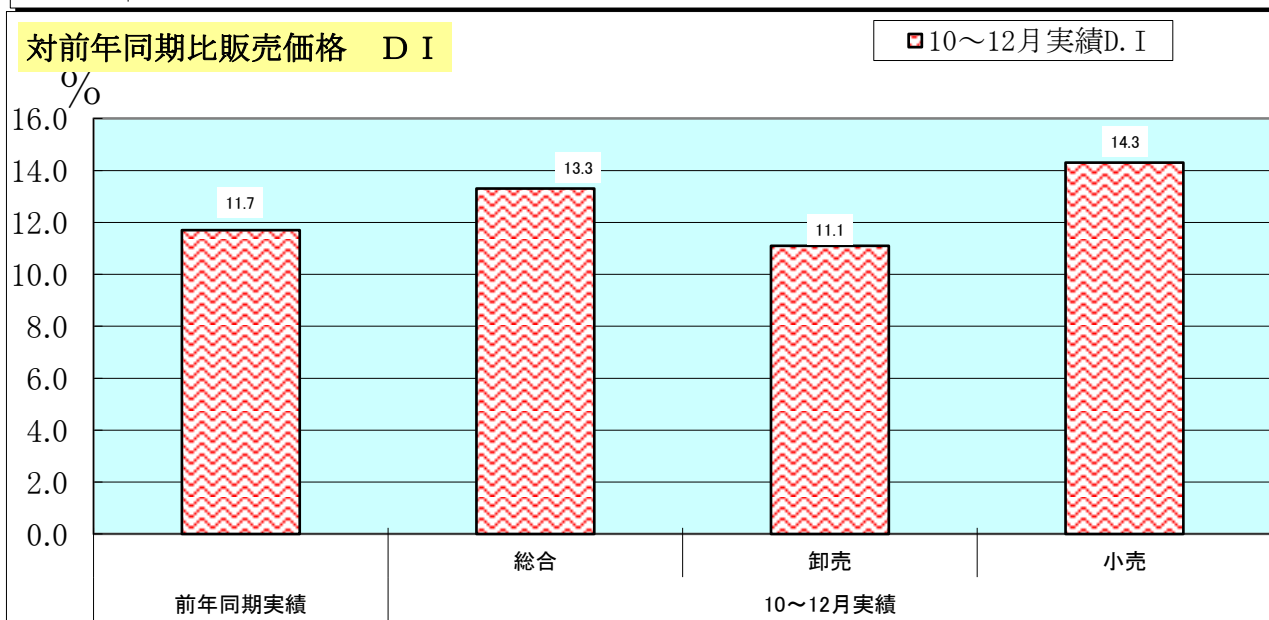
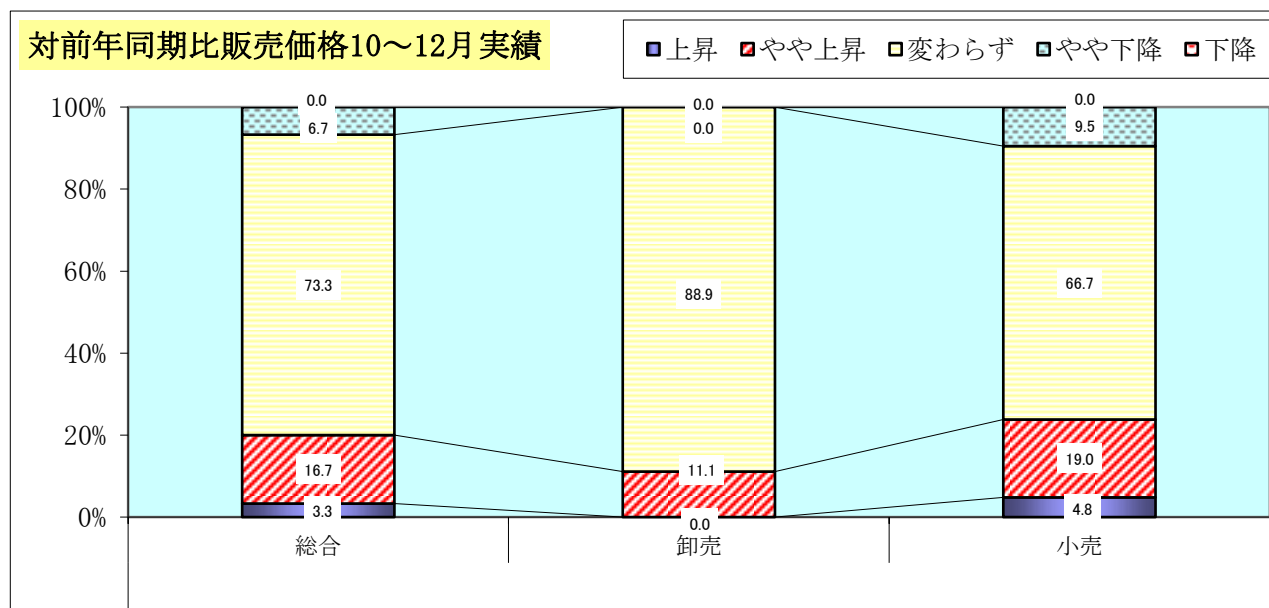
■10～12月実績D. I



- 収益については、「増加」「やや増加」と回答している企業が16.8%、「やや減少」「減少」と回答している企業が37.3%で、今期D. I. は△20.5となりました。
- 今期実績は前年同期実績D. I. △0.1に対し、20.4ポイントの悪化となりました。
- 業種別では、全ての業種で減少傾向となりました。

(3) 販売価格

対前年同期比販売価格		上昇	やや上昇	変わらず	やや下降	下降	10~12月実績D.I
前年同期実績							11.7
10~12月実績	総合	3.3	16.7	73.3	6.7	0.0	13.3
	卸売	0.0	11.1	88.9	0.0	0.0	11.1
	小売	4.8	19.0	66.7	9.5	0.0	14.3

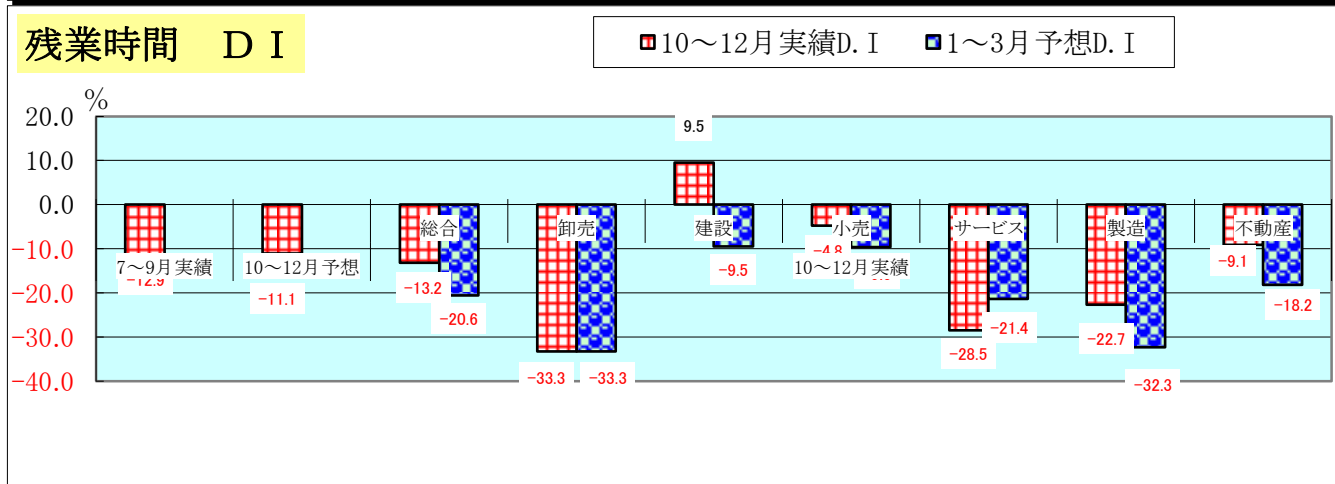
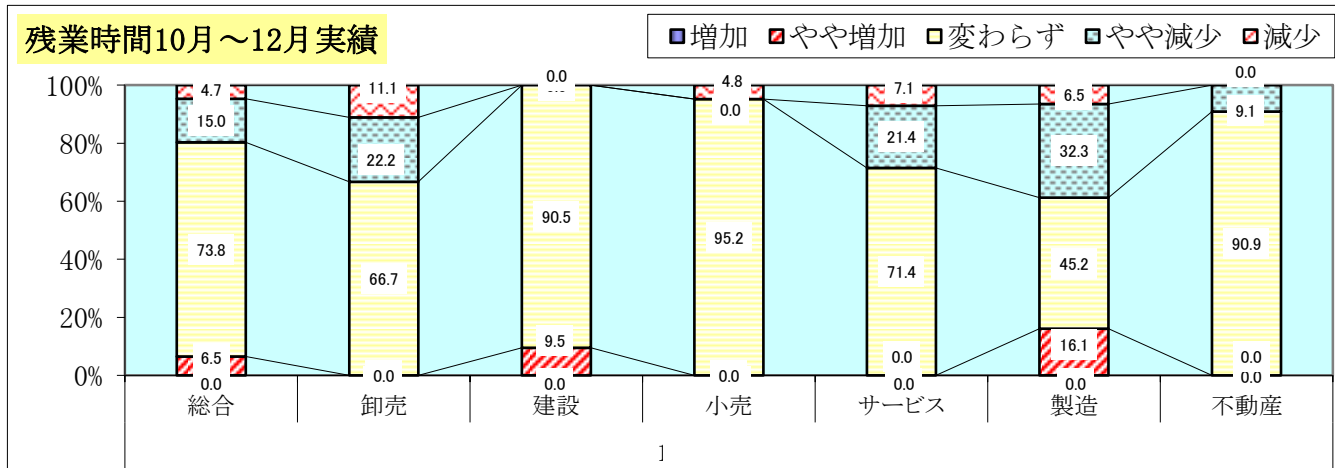


- 販売価格（卸売・小売のみ）については「上昇」「やや上昇」と回答している企業が20.0%、「やや下降」「下降」と回答している企業が6.7%となり、D.I.は13.3となりました。
- 今期実績は前年同期実績D.I. 11.7に対し1.6ポイントの上昇となりました。
- 業種別では、卸売業・小売業共に上昇傾向を示しています。

4. 雇用面の動き

(1) 残業時間

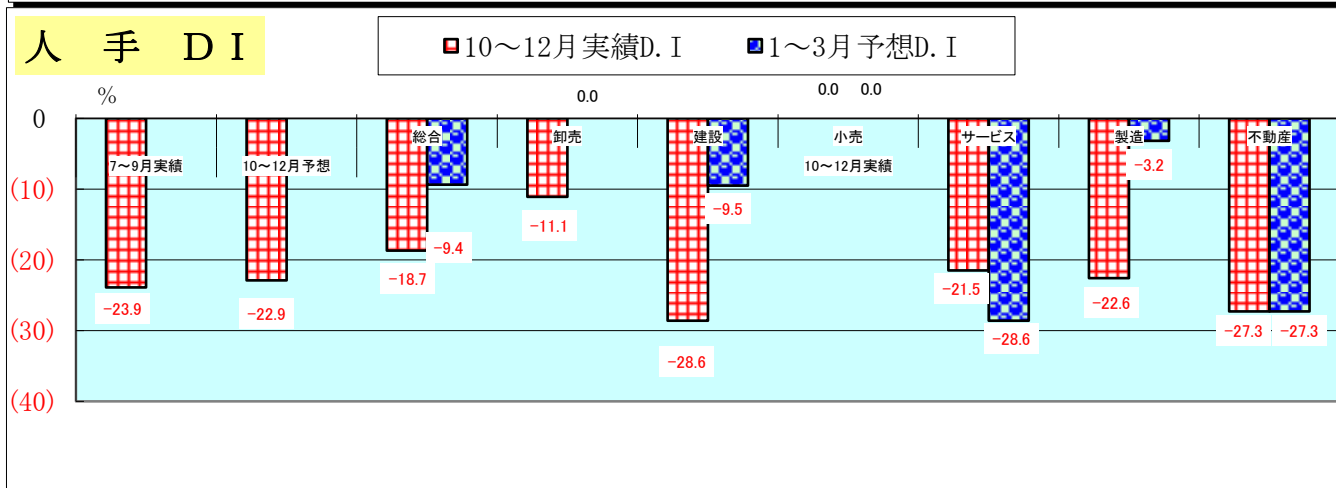
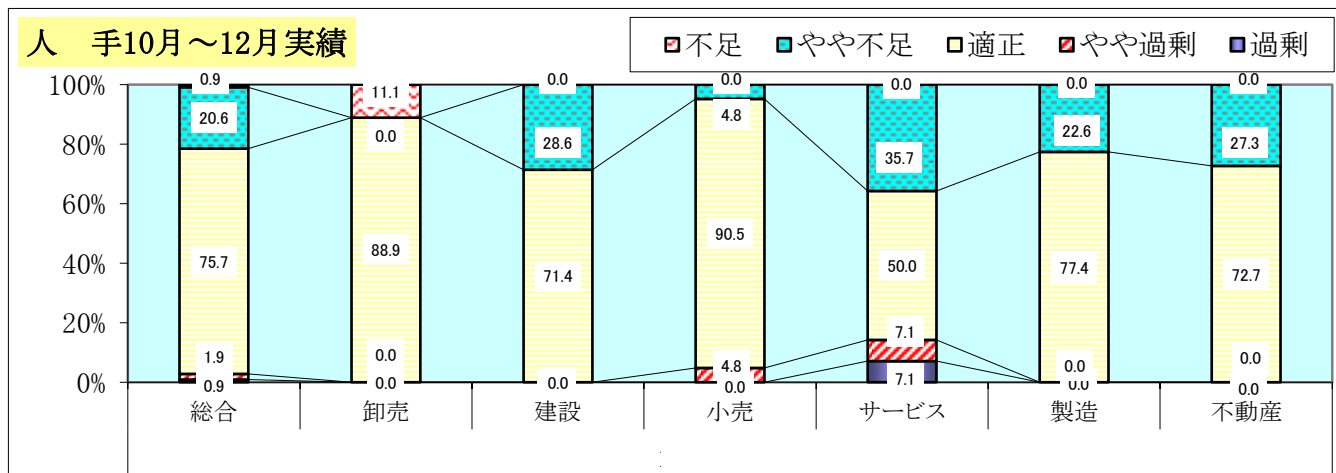
残業時間		増加	やや増加	変わらず	やや減少	減少	10~12月実績D.I	1~3月予想D.I
7~9月実績							-12.9	
10~12月予想							-11.1	
10~12月実績	総合	0.0	6.5	73.8	15.0	4.7	-13.2	-20.6
	卸売	0.0	0.0	66.7	22.2	11.1	-33.3	-33.3
	建設	0.0	9.5	90.5	0.0	0.0	9.5	-9.5
	小売	0.0	0.0	95.2	0.0	4.8	-4.8	-9.6
	サービス	0.0	0.0	71.4	21.4	7.1	-28.5	-21.4
	製造	0.0	16.1	45.2	32.3	6.5	-22.7	-32.3
	不動産	0.0	0.0	90.9	9.1	0.0	-9.1	-18.2



- 残業時間については、「増加」「やや増加」と回答している企業が6.5%、「やや減少」「減少」と回答している企業が19.7%でD.I.は△13.2となりました。
- 今期実績は前期実績D.I. △12.9から0.3ポイントの減少、前回調査における今期予想D.I. △11.1に対してもは2.1ポイントの減少を示しました。
- 業種別では、建設業以外、全体的に減少傾向を示しています。
- 1~3月期の予想D.I.は△20.6で、10~12月期実績より7.4ポイントの減少を予想しています。

(2) 人手

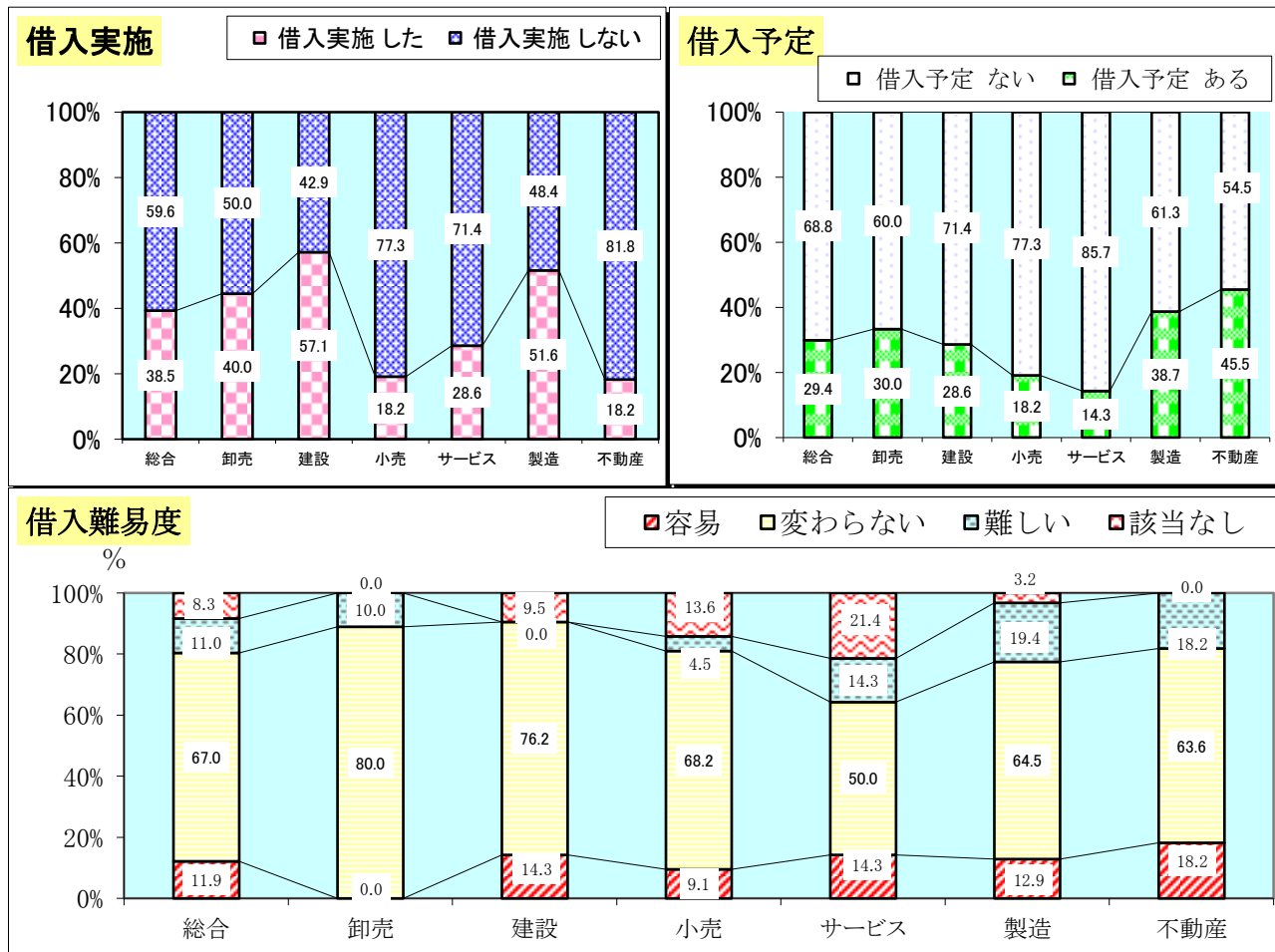
人 手		過剰	やや過剰	適正	やや不足	不足	10~12月実績D.I	1~3月予想D.I
7~9月実績							-23.9	
10~12月予想							-22.9	
10~12月実績	総合	0.9	1.9	75.7	20.6	0.9	-18.7	-9.4
	卸売	0.0	0.0	88.9	0.0	11.1	-11.1	0.0
	建設	0.0	0.0	71.4	28.6	0.0	-28.6	-9.5
	小売	0.0	4.8	90.5	4.8	0.0	0.0	0.0
	サービス	7.1	7.1	50.0	35.7	0.0	-21.5	-28.6
	製造	0.0	0.0	77.4	22.6	0.0	-22.6	-3.2
	不動産	0.0	0.0	72.7	27.3	0.0	-27.3	-27.3



- 人手の過不足については、「過剰」「やや過剰」と回答している企業が2.8%、「やや不足」「不足」と回答している企業が21.5%で、D.I.は△18.7となりました。
- 今期実績は前期実績D.I. △23.9から5.2ポイント、前回調査における今期予想D.I. △22.9に対して、4.2ポイントの改善を示しました。
- 業種別では、小売業以外の全業種で、人手不足傾向となっています。
- 1~3月期予想D.I.は△9.4で、10~12月期実績D.I.より9.3ポイントの改善を予想しています。

5. 借入金の動き

借入の実施	借入実施		借入予定		借入難易度			
	した	しない	ある	ない	容易	変わらない	難しい	該当なし
総合	38.5	59.6	29.4	68.8	11.9	67.0	11.0	8.3
卸売	40.0	50.0	30.0	60.0	0.0	80.0	10.0	0.0
建設	57.1	42.9	28.6	71.4	14.3	76.2	0.0	9.5
小売	18.2	77.3	18.2	77.3	9.1	68.2	4.5	13.6
サービス	28.6	71.4	14.3	85.7	14.3	50.0	14.3	21.4
製造	51.6	48.4	38.7	61.3	12.9	64.5	19.4	3.2
不動産	18.2	81.8	45.5	54.5	18.2	63.6	18.2	0.0



- 今期中に借入を「実施した」企業は全体の38.5%であり、全ての業種で借入を実施しています。前期調査時の借入実施率は33.9%、4.6%の増加となっています。
- 今後の借入予定では、29.4%の企業が「予定あり」と回答しています。業種別では、不動産業45.5%、製造業38.7%、卸売業30.0%等となっています。
- 民間金融機関からの借入難易度について見ると、「変わらない」と回答した企業が67.0%（前回75.2%）、「容易」は11.9%（前回6.4%）、「難しい」は11.0%（前回9.2%）となっています。